

COASTMASTER®

GUIDE DE DÉMARRAGE RAPIDE

532994-2_B

INTRODUCTION

Les cartes de données cartographiques Humminbird® CoastMaster® sont compatibles avec tous les détecteurs de poissons **APEX™**, **SOLIX®** et **XPLORE™**. Pour consulter les dernières informations de compatibilité et télécharger un guide d'utilisation détaillé de la carte cartographique CoastMaster, visitez notre site Web à humminbird.johnsonoutdoors.com.

Ce guide de démarrage rapide et le guide d'utilisateur CoastMaster contiennent des instructions qui s'appliquent à votre/vos détecteur[s] de poissons Humminbird comme suit :

- Série APEX
- Série SOLIX G3
- Série XPLORE

➤ CARTES DE CARTOGRAPHIE HUMMINBIRD COASTMASTER

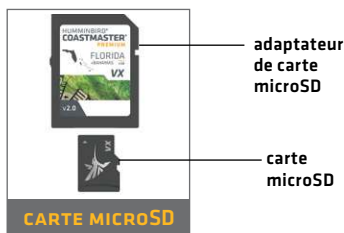
Votre détecteur de poissons est compatible avec les cartes SD ou microSD. Il est important de noter les consignes suivantes :

- Vérifiez que la carte est verrouillée (voir les illustrations ci-dessous).
- **Ne laissez pas le couvercle du logement pour carte ouvert.** Fermez le couvercle afin de protéger l'appareil des dommages causés par l'eau.



MISE EN GARDE

NE supprimez PAS NI NE modifiez le contenu de votre carte graphique. La modification de la carte l'endommagera de façon permanente.




MISE EN ROUTE

➤ MISE EN MARCHÉ

1. Appuyez sur la touche MISE EN MARCHÉ .

➤ VÉRIFIER LA VERSION ACTUELLE DU LOGICIEL

Il est important d'installer la dernière mise à jour logicielle pour activer la carte de données cartographiques Humminbird CoastMaster sur votre détecteur de poissons.

1. Appuyez sur la touche ACCUEIL .
2. Sélectionnez Réglages.
3. Sélectionnez Système.
4. Sélectionnez Infos système.
5. Vérifiez le numéro de version du logiciel indiqué.

CoastMaster exige les versions suivantes du logiciel :

- 5.0 et plus récentes

Pour télécharger la dernière version du logiciel, rendez-vous sur notre site Web à l'adresse **humminbird.johnsonoutdoors.com** et cliquez sur Soutien > Mises à jour logicielles. Pour des détails complets sur le processus de mise à jour du logiciel, consultez votre manuel de la tête de commande.

➤ INSÉRER LA CARTE DE DONNÉES CARTOGRAPHIQUES

1. Insérez la carte de données cartographiques VX dans la fente pour carte SD ou microSD du détecteur de poissons.
 - Ne forcez pas la carte dans le logement. La carte doit s'insérer facilement jusqu'à ce que vous entendiez un déclic.
 - Le détecteur de poissons sélectionnera automatiquement la carte CoastMaster VX comme source cartographique.

➤ OUVRIR L'AFFICHAGE CARTOGRAPHIQUE

1. Appuyez sur la touche ACCUEIL .
2. Sélectionnez l'affichage cartographique dans le menu Favoris.

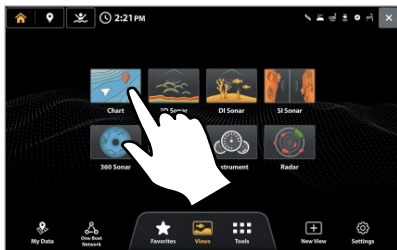
OU

Sélectionnez Carte dans le menu Affichages, puis sélectionnez un type de carte.

AFFICHAGE CARTOGRAPHIQUE (FAVORIS)

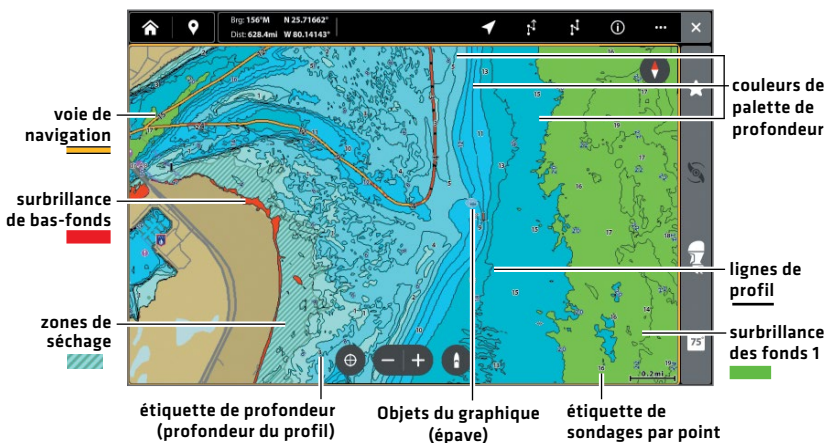


AFFICHAGE CARTOGRAPHIQUE (VUES)



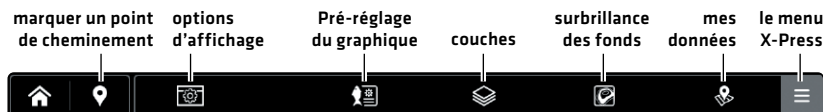
➤ AFFICHAGE CARTOGRAPHIQUE DE COASTMASTER

La carte de données cartographiques CoastMaster installée est composée de différentes couleurs et icônes pour vous aider à identifier la profondeur, les profils et les facteurs d'attraction de poissons sur la carte.



➤ UTILISATION DE LA BARRE SUPÉRIEURE

La barre supérieure est située au haut de l'écran. Elle change pour se conformer à l'affichage sur l'écran. Vous pouvez appuyer sur les icônes dans la barre supérieure pour ouvrir et fermer un menu ou faire une sélection.



➤ SÉLECTIONNEZ LE PRÉRÉGLAGE DE L'AFFICHAGE CARTOGRAPHIQUE

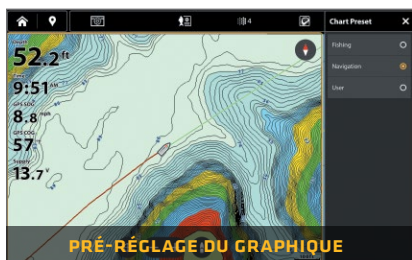
Utilisez les préréglages de carte pour alterner rapidement entre les paramètres de réglage. Vous pouvez utiliser les paramètres de pêche ou de navigation par défaut fournis, ou créer un utilisateur personnalisé prédéfini avec vos propres préférences. Les préréglages de pêche et de navigation sont également entièrement personnalisables. Vous pouvez rétablir chaque préréglage à ses paramètres par défaut en tout temps.

1. Sur l'affichage cartographique, appuyez sur l'icône Préréglage cartographique dans la barre supérieure.

OU

Dans le menu cartographique X-Press, sélectionnez Paramètres > Préréglage cartographique.

2. Sélectionnez un préréglage.



Pêche



Navigation



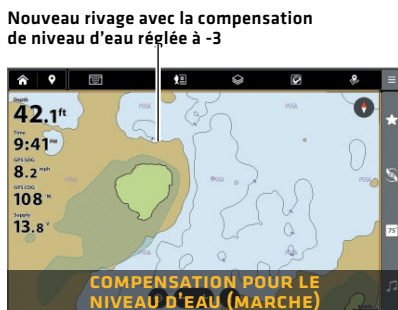
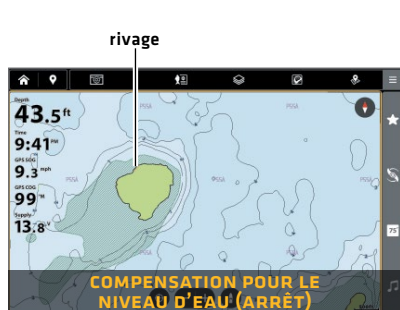
Utilisateur

➤ RÉGLER LA COMPENSATION DU NIVEAU D'EAU

Il est important de noter si le niveau d'eau est plus haut ou plus bas que la normale. Si, par exemple, le niveau du lac est plus bas de 3 pieds [0,9 m], réglez la compensation du niveau d'eau sur -3. Les étiquettes de profondeur sur les lignes de profil seront ajustées en fonction du paramètre de compensation du niveau d'eau.


1. Dans le menu Chart X-Press, sélectionnez Décalage du niveau d'eau.. Appuyez sur le bouton marche/arrêt ou appuyez sur la touche ENTRÉE pour l'allumer.
2. Appuyez et maintenez le curseur, ou appuyez sur les boutons +/-, pour régler le réglage.
 - **Si le niveau d'eau est supérieur à la normale**, définissez une valeur positive.

- Si le niveau d'eau est inférieur à la normale, définissez une valeur négative.
- Si le niveau d'eau n'a pas changé [normal], désactivez la compensation du niveau d'eau.



➤ SÉLECTIONNER MISE EN SURBRILLANCE DE PROFONDEUR

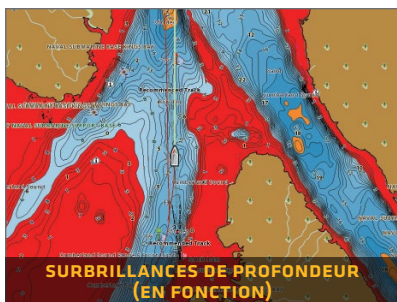
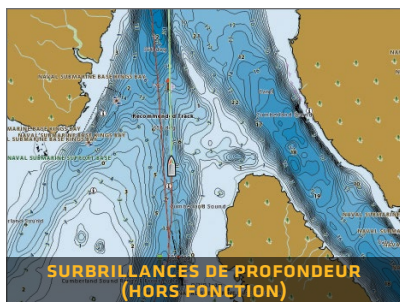
Mettez en surbrillance les eaux profondes et peu profondes en mode d'affichage cartographique et d'affichage combiné à l'aide des fonctions CoastMaster suivantes. Les couleurs de surbrillance sont personnalisables.

- **Les surbrillances de profondeur** vous permettent de sélectionner jusqu'à quatre (4) plages de profondeur à mettre en surbrillance sur l'affichage cartographique.
 - **La mise en surbrillance des eaux peu profondes** les identifie lorsque la profondeur est égale ou inférieure à la quantité que vous avez réglée.
1. Sur l'affichage cartographique, appuyez sur l'icône Surbrillance des fonds  dans la barre supérieure.

OU

Dans le menu cartographique X-Press, sélectionnez Réglages > Surbrillance des fonds.

2. Modifiez chaque surbrillance des fonds.



➤ DÉFINIR LE NIVEAU DE PROFONDEUR DE SÉCURITÉ

Utilisez la fonction de profondeur de sécurité pour régler le niveau de profondeur minimum pour votre embarcation et mettre en surbrillance les points dangereux qui sont moins profonds que ce niveau réglé.

1. Dans le menu cartographique X-Press, sélectionnez Réglages > Réglages VX > Profondeur sécuritaire.

➤ AFFICHER/MASQUER LES SONDAGES PAR POINT

La fonction Sondages par point concerne les mesures de profondeur affichées sur la carte.

1. Dans le menu cartographique X-Press, sélectionnez Réglages > Objets cartographiques > Navigation > Sondages par point.

CONSEILS D'UTILISATION DE LA CARTE

➤ DÉPLACER SUR LA CARTE

APEX/SOLIX



Déplacez le levier.

XPLORE



Appuyez sur n'importe quelle flèche du pavé du CURSEUR.

➤ VOIR PLUS SUR LA CARTE



Zoomez avant [+] et zoomez arrière [-] pour voir plus d'informations sur l'affichage [lignes de profil, couleurs de profondeur, etc.].

➤ AFFICHER L'INFORMATION CARTOGRAPHIQUE



Déplacez le curseur sur une icône (bouée, marqueur, etc.), une ligne de profil ou une position sur la carte et appuyez sur l'icône Information ou appuyez sur la touche VÉRIFIER/INFO pour ouvrir le menu d'information.

➤ RECHERCHEZ VOTRE CARTE

Rechercher dans la région des ports, services, stations d'observation des marées et des courants, et autres points d'intérêts. Vous pouvez aussi rechercher les points de cheminement, les routes, les itinéraires, etc. les plus proches.

1. Sélectionnez les Informations du menu de Carte X-Press.
2. Sélectionnez Trouver dans le secteur.
3. Sélectionnez un des éléments de la liste.

➤ AFFICHER OU MASQUER LES LIGNES DE PROFIL

Masquez les lignes de profil pour voir plus de détails sur la carte.

1. Dans le menu cartographique X-Press, sélectionnez Réglages.
2. Sélectionnez Profondeur/Profils.
3. Activez/désactivez les lignes de profil ou modifiez la densité et la couleur.

➤ CHANGER L'ORIENTATION DE LA CARTE

Sélectionnez votre préférence d'affichage : Nord en haut, en avant en haut, cap en haut, etc.


1. Dans le menu cartographique X-Press, sélectionnez Réglages.
2. Sélectionnez Général.
3. Sélectionnez Orientation.

FONCTIONNALITÉS AVANCÉES

➤ CHANGER LES COUCHES

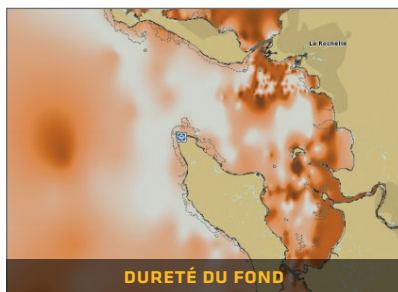
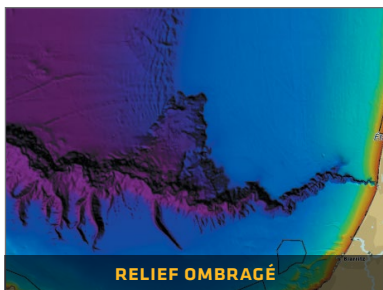
Votre carte de données cartographiques CoastMaster Premium peut afficher des couches qui montrent des images aériennes ou des reliefs ombragés dans les affichages cartographiques et les affichages cartographiques combinés. La transparence de ces couches est personnalisable.

- **L'imagerie aérienne** peut être appliquée à la terre uniquement ou à la fois à la terre et à l'eau.
- **La dureté des fonds met en surbrillance le type de fonds marins**, les couleurs claires indiquant les zones les plus dures (roches, corail, etc.) et les couleurs sombres indiquant les zones les plus molles (boue, vase, etc.).
- **Le relief ombragé** utilise des effets d'ombres pour donner une impression de relief plus compréhensible.

1. Sur l'affichage cartographique, appuyez sur l'icône Couches  dans la barre supérieure.

OU

Dans le menu cartographique X-Press, sélectionnez Réglages > Couches.



zones les plus dures

corail/roches

sable/coquillage

argile

silt

boue/vase

zones les plus molles

VOIES DE NAVIGATION

➤ AFFICHER/MASQUER LES VOIES DE NAVIGATION

Les voies de navigation sont disponibles sur certaines cartes cartographiques CoastMaster Premium. Les voies de navigation sont des itinéraires suggérés pour faciliter la navigation. Les voies de navigation peuvent être activées ou désactivées par défaut, selon votre préréglage cartographique.

AVERTISSEMENT

Cette fonction ne doit en aucun cas être utilisée comme instrument de navigation pour prévenir les collisions, l'échouage, les avaries ou les blessures. Les voies de navigation sont conçues pour faciliter l'utilisation de cartes publiques autorisées, non pour les remplacer. Seules les cartes publiques officielles et les avis aux navigateurs contiennent toutes les informations actuelles nécessaires pour assurer la sécurité de la navigation; le capitaine est responsable de leur utilisation prudente.

Les voies de navigation ne doivent être exécutées qu'à des vitesses lentes et prudentes.

REMARQUE

Les voies de navigation peuvent être affectées par la météo, le climat et les facteurs de marée locaux au fil du temps.

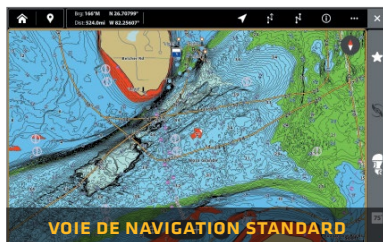
1. Dans le menu cartographique X-Press, sélectionnez Réglages.
2. Sélectionnez Objets cartographiques.
3. Sélectionnez Navigation.
4. Sélectionnez Voies de navigation.
5. Appuyez sur la case à cocher ou appuyez sur la touche ENTRÉE pour afficher ou masquer les voies de navigation.



► COMPRENDRE LES VOIES DE NAVIGATION

Plusieurs types de voies différents sont affichés sur la carte.

- **Les voies de navigation standard** sont indiquées par une ligne jaune pleine au contour noir. Ces voies ont une profondeur égale ou plus profonde que votre réglage de profondeur sécuritaire [voir *Définir le niveau de profondeur sécuritaire*].



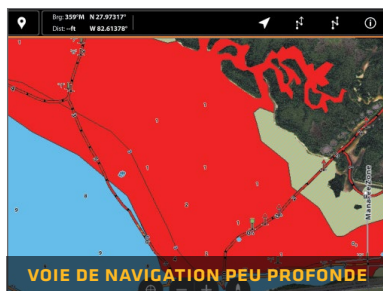
REMARQUE

Il incombe au capitaine de déterminer une profondeur sécuritaire en fonction de son bateau, des conditions météorologiques et des marées.

- **Les voies connectrices** sont indiquées par une ligne jaune au contour blanc. Il s'agit de voies supplémentaires qui relient les voies de navigation Humminbird. Activez les voies connectrices en suivant les instructions suivantes :
1. Dans le menu cartographique X-Press, sélectionnez Réglages.
 2. Sélectionnez Objets cartographiques.
 3. Sélectionnez Navigation.
 4. Sélectionnez Voies de navigation.
 5. Sélectionnez Réglages des voies de navigation.
 6. Appuyez sur la case à cocher ou sur la touche ENTRÉE pour afficher ou masquer les voies connectrices.



- **Les voies de navigation à faible profondeur et à profondeur inconnue** sont indiquées par une ligne pointillée rouge au contour noir. Ces voies de navigation sont soit moins profondes que votre réglage de profondeur sécuritaire, soit à une profondeur de niveau moyen des plus basses eaux ou inconnue. Une prudence accrue est recommandée lors de la navigation dans des voies peu profondes et inconnues.



REMARQUE

Le niveau moyen des plus basses eaux (MLLW, Mean Lower Low Water) est une moyenne de la marée la plus basse enregistrée à une station des marées chaque jour sur plusieurs années. De nombreux emplacements utilisent des données prédictives obtenues de la NOAA dont la précision peut varier. Lors de l'utilisation des voies de navigation, il est important de comprendre que le niveau moyen des plus basses eaux n'est qu'une moyenne et qu'il est possible que les profondeurs soient inférieures au niveau moyen des plus basses eaux en raison des conditions météorologiques et des effets astronomiques. Faites preuve de prudence lorsque vous suivez les voies de navigation.

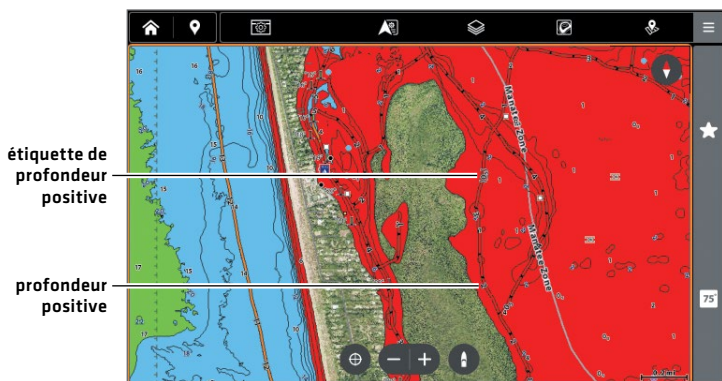
➤ AFFICHER OU MASQUER LES ÉTIQUETTES DE PROFONDEUR DES VOIES DE NAVIGATION

Les étiquettes de profondeur des voies de navigation indiquent la profondeur approximative de l'eau enregistrée par Humminbird et ajustée au plus près possible du niveau moyen des plus basses eaux selon les données disponibles (voir **Comprendre les voies de navigation**).

Les étiquettes de profondeur positive indiquent une zone de séchage et sont soulignées et inscrites entre parenthèses. Par exemple, une étiquette de profondeur de (3) indique une zone sèche estimée à 0.9 mètre [trois pieds] au-dessus de l'eau au niveau moyen des plus basses eaux. Les segments d'une voie de navigation à une profondeur positive ou inconnue seront également indiqués par une ligne pointillée rouge au contour noir.

Vous pouvez activer ou désactiver les étiquettes de profondeur des voies de navigation.

1. Dans le menu cartographique X-Press, sélectionnez Réglages.
2. Sélectionnez Objets cartographiques.
3. Sélectionnez Navigation.
4. Sélectionnez Voies de navigation.
5. Sélectionnez Réglages des voies de navigation.
6. Dans Étiquettes de profondeur, cochez la case ou appuyez sur la touche ENTRÉE pour afficher ou masquer les étiquettes de profondeur.






DÉPANNAGE

➤ La carte ne s'affiche pas en mode cartographique.

1. Confirmez la réception GPS.
2. Confirmez que le logiciel du détecteur de poissons est à jour.
3. Confirmez la compatibilité sur notre site Web à humminbird.johnsonoutdoors.com.

➤ Comment afficher des cartes sur mon sondeur si je ne suis pas sur l'eau?

1. Appuyez sur la touche ACCUEIL .
2. Sélectionnez Paramètres > Simulation.
3. Appuyez sur le bouton On/Off ou appuyez sur la touche ENTER pour démarrer la simulation.
4. Ce système va redémarrer. Sélectionnez le mode de simulation.
5. Ouvrez une vue graphique et déplacez le curseur à la position souhaitée sur le graphique.
6. Appuyez sur le bouton Plus  dans la barre supérieure et sélectionnez le bouton Définir la position de simulation .

➤ Puis-je voir la carte Humminbird CoastMaster sur mon ordinateur?

Non, la carte Humminbird CoastMaster n'est pas compatible avec votre ordinateur. Il est seulement compatible avec votre détecteur de poissons Humminbird. L'installation d'une carte Humminbird CoastMaster sur un ordinateur pourrait corrompre les fichiers cartographiques.

➤ La carte s'affiche, mais semble se redessiner lentement à mesure que l'on se déplace sur l'eau.

1. Appuyez sur la touche ZOOM [-] pour faire un zoom arrière de l'affichage cartographique.
2. Confirmez que le logiciel du détecteur de poissons est à jour.

➤ Si vous avez d'autres questions :

Consultez la page de la FAQ à humminbird.johnsonoutdoors.com ou appelez le support technique Humminbird via notre centre d'aide à l'adresse <https://humminbird-help.johnsonoutdoors.com/hc/en-us>.

GARANTIE

➤ GARANTIE ET POLITIQUE DE RETOUR

Johnson Outdoors garantit ce produit contre les défauts de matériaux et de fabrication pour une période de 1 an à compter de la date d'achat. Si des défauts de matériaux ou de fabrication se présentent dans le 1 an suivant l'achat, corroboré par un bon de caisse, le produit sera réparé ou remplacé sans frais à la discrétion de Johnson Outdoors. LA RÉPARATION OU LE REMPLACEMENT EST LE RECOURS EXCLUSIF OFFERT POUR TOUT DÉFAUT CONCERNANT LE PRODUIT OU POUR TOUTE PERTE OU DOMMAGE RÉSULTANT DE TOUTE AUTRE CAUSE QUE CE SOIT. JOHNSON OUTDOORS NE SERA EN AUCUNE CIRCONSTANCE TENUE RESPONSABLE À QUICONQUE POUR DES DOMMAGES SPÉCIAUX, INDIRECTS OU ACCESSOIRES DE QUELQUE NATURE QU'ILS SOIENT.

Cette garantie est nulle si : 1. le produit a été modifié, ajusté ou manipulé d'une autre manière que selon les instructions fournies avec le produit; 2. tout défaut, problème, perte ou dommage est le résultat d'un mauvais usage ou de la négligence.

➤ RETOUR D'UN PRODUIT DÉFECTUEUX

Ne retournez pas ce produit au marchand. Vous devez retourner le produit directement à Johnson Outdoors. Les produits retournés doivent avoir un numéro d'autorisation de retour [AR] clairement indiqué sur l'extérieur de l'emballage. Contactez le support technique Humminbird via notre centre d'aide à l'adresse <https://humminbird-help.johnsonoutdoors.com/hc/en-us> dans le 1 an suivant l'achat afin d'obtenir l'AR. Lorsque vous retournez le produit, veuillez inclure un bon de caisse valide, le code CUP du produit, une adresse de retour et un numéro de téléphone ou une adresse de courriel. L'AR est valide 30 jours à compter de la date d'émission. Le produit doit être retourné à : **Humminbird Service Department, 678 Humminbird Lane, Eufaula, AL 36027 USA**

Johnson Outdoors se réserve le droit d'examiner le produit à la réception afin d'établir si la défectuosité ou le dysfonctionnement est causé par un défaut de matériaux ou de fabrication. Johnson Outdoors reproduira les données d'origine sur tous les produits réparés ou remplacés. Les produits défectueux en raison d'une autre cause ne seront pas réparés ou remplacés. Les produits endommagés qui ne sont pas couverts par la garantie ou hors de la période de garantie peuvent être jugés réparables contre des frais de réparation, contactez Johnson Outdoors pour plus d'informations. AVERTISSEMENT : Ne formatez jamais une carte SD CoastMaster. Le formatage de la carte effacera les données cartographiques en permanence. N'utilisez jamais une carte SD Humminbird pour stocker ou transférer des données, car cela peut endommager la carte.

AVERTISSEMENTS

AVERTISSEMENT

La carte électronique de votre appareil Humminbird est une aide à la navigation, conçue pour faciliter l'utilisation des cartes marines officielles autorisées, et non pour remplacer celles-ci. Seuls les cartes marines et les avis officiels destinés aux marins contiennent toutes les informations réelles nécessaires pour une navigation sécuritaire, et la responsabilité incombe au capitaine de les utiliser avec prudence.

MISE EN GARDE

Ne sauvegardez PAS les fichiers de données (points de cheminement, routes, itinéraires, groupes, enregistrements, etc.) sur votre carte. Vous l'endommageriez de manière permanente. Vous pouvez enregistrer les données de navigation depuis la tête de commande et les exporter vers une carte vierge. Téléchargez le guide d'utilisation Cartes CoastMaster sur notre site Web à humminbird.johnsonoutdoors.com pour des détails complémentaires.

Ne pas supprimer ou modifier le contenu de votre carte. Modification de la carte peut endommager de façon permanente.

REMARQUE

Pour l'achat d'accessoires ou de tout autre équipement en vue de configurer votre tête de commande, allez à humminbird.johnsonoutdoors.com ou contactez le support technique Humminbird via notre centre d'aide à l'adresse <https://humminbird-help.johnsonoutdoors.com/hc/en-us>.

POUR COMMUNIQUER AVEC HUMMINBIRD

Contactez le support technique Humminbird via notre centre d'aide à l'adresse <https://humminbird-help.johnsonoutdoors.com/hc/en-us> ou par écrit à l'adresse ci-dessous :

Humminbird Service Department
678 Humminbird Lane
Eufaula AL 36027 USA

Ressources de médias sociaux:



Facebook.com/HumminbirdElectronics



X.com [@humminbirdfish]



Instagram.com/humminbirdfishing



YouTube.com/humminbirdtv

