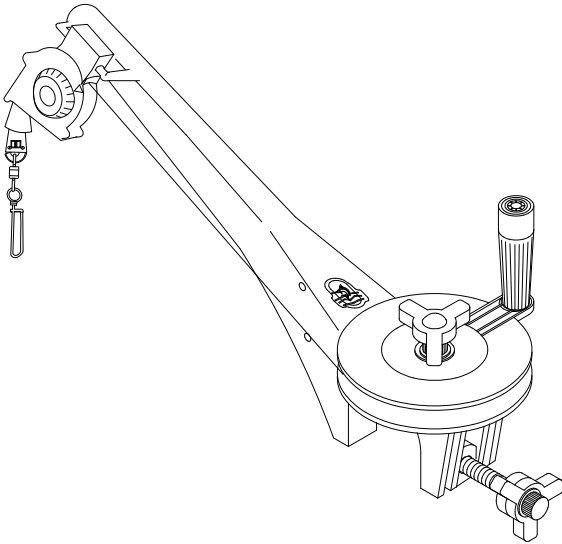


CAUTION: Read this manual carefully before operating your new Cannon Downrigger. Retain for future reference.



MOUNTING TO YOUR BOAT

Depending on boat application, the spacer block (supplied) may be required. To attach the spacer block to the main frame, simply slide the dovetail shaped tab of the block into the matching recess in the frame. Make sure that the holes in the block face down.

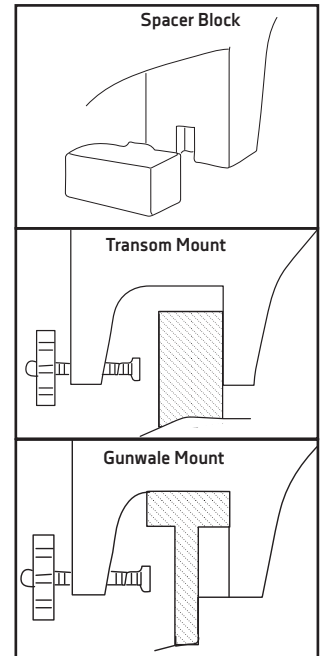
Transom Mount

Depending on transom width, a wood block may be required to allow the rigger to clamp properly.

Gunwale Mount*

On thin-walled aluminum boats, it is recommended that a wood block be used on the inside of the boat. This will distribute the clamping force to a larger area to prevent possible boat damage. Depending on rail overhang, a wood block may also be required on the outside of the boat.

*We recommend you mount Mini-Troll off the transom of your boat (if possible), so that the weight is being pulled directly behind the downrigger. Mounting your Mini-Troll the gunwale is not recommended as lateral stress on the frame may cause cracking.

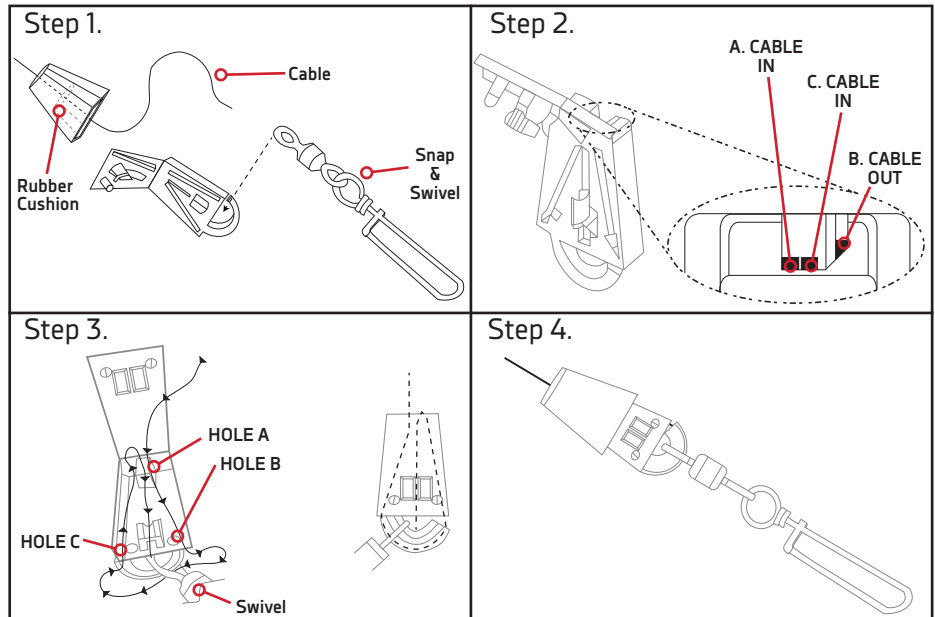


TERMINATING THE DOWNRIGGER CABLE

NOTE: Use only straight cable when routing through the terminator. Worn or kinked cable can be stressed and may break prematurely when retrieving trolling weights.

NOTE: A set of pliers with wire cutters is recommended for this part of setup.

1. Unwind about 2 feet of cable and thread through the rubber cushion. Attach Swivel Snap to terminator.
2. Examine the top of the terminator and note the order shown in the detail to run cable.
3. Lead and pull six inches of cable through HOLE A. Thread cable through swivel, then up into bottom of the terminator. Lead cable out of HOLE B and into HOLE C. Push the cable until its end touches the inside of the terminator hook. Tighten cable by squeezing terminator until it snaps shut. Then pull at top and bottom until drawn tight. Make sure that the cable threads the hook.



NOTE: Use only straight cable, not kinked cable.

4. Slide the cushion over the top of the terminator and give it a test pull. The cable is now set to attach a Cannon Flash Weight™.

FISHING WITH THE MINI-TROLL DOWNRIGGER

1. The downrigger should be clamped to a solid and secure position on the transom of the boat. (Figure 1)
2. Use the Mini-Troll with a 4-lb. weight and line release (Figure 2), and rod holder. All are available in the Mini-Troll Accessory Pack (Part #2250005, sold separately). Attach the weight to the downrigger cable, and the release to the weight. Put the rod in the holder and clip your fishing line between the release pads.
3. Put your fishing reel into free spool so that the fishing line will be released as the downrigger weight is lowered.
4. With one hand on the downrigger reel handle, loosen the adjustment knob at the top center of the reel and lower the weight by turning the reel handle clockwise. One rotation of the reel equals 1 foot of depth. Do not let go of the reel handle while lowering the weight.
5. Once the weight is at the desired depth, tighten the adjustment knob to hold the cable in place.
6. Retrieve enough of the fishing line to put a deep bend in the fishing rod.
7. Your lure will trail behind the downrigger weight at your set distance. When you have a strike, the force of the fish striking the lure will pull the fishing line out of the release, detaching it from the weight (Figures 3 & 4). This will cause your rod to spring up, indicating that there is a fish on the line.
8. While you play the fish on the free line, the downrigger weight should be raised using the cable reel to avoid tangles. To retrieve the weight, loosen the adjustment knob and turn the cable reel handle clockwise. Once retrieved, tighten the adjustment knob to hold the weight out of the water..

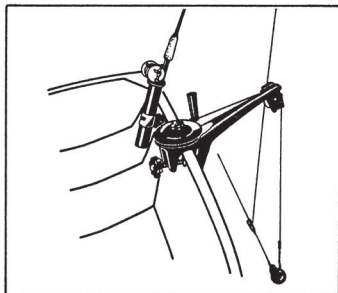


Figure 1

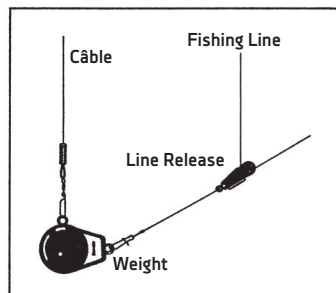


Figure 2

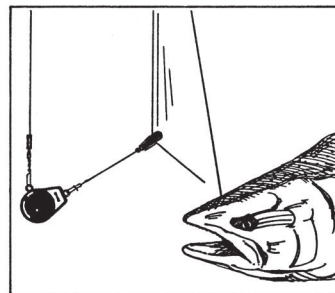


Figure 3

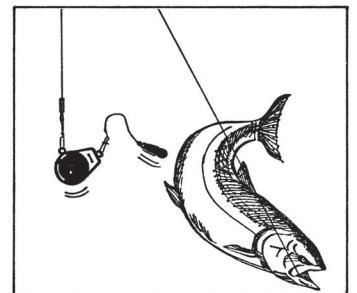


Figure 4



Cannon Consumer & Technical Service
Johnson Outdoors Marine Electronics, Inc.
PO Box 8129
Mankato, MN 56002-8129

121 Power Drive
Mankato, MN 56001
Phone (800) 227-6433
Fax (800) 527-4464



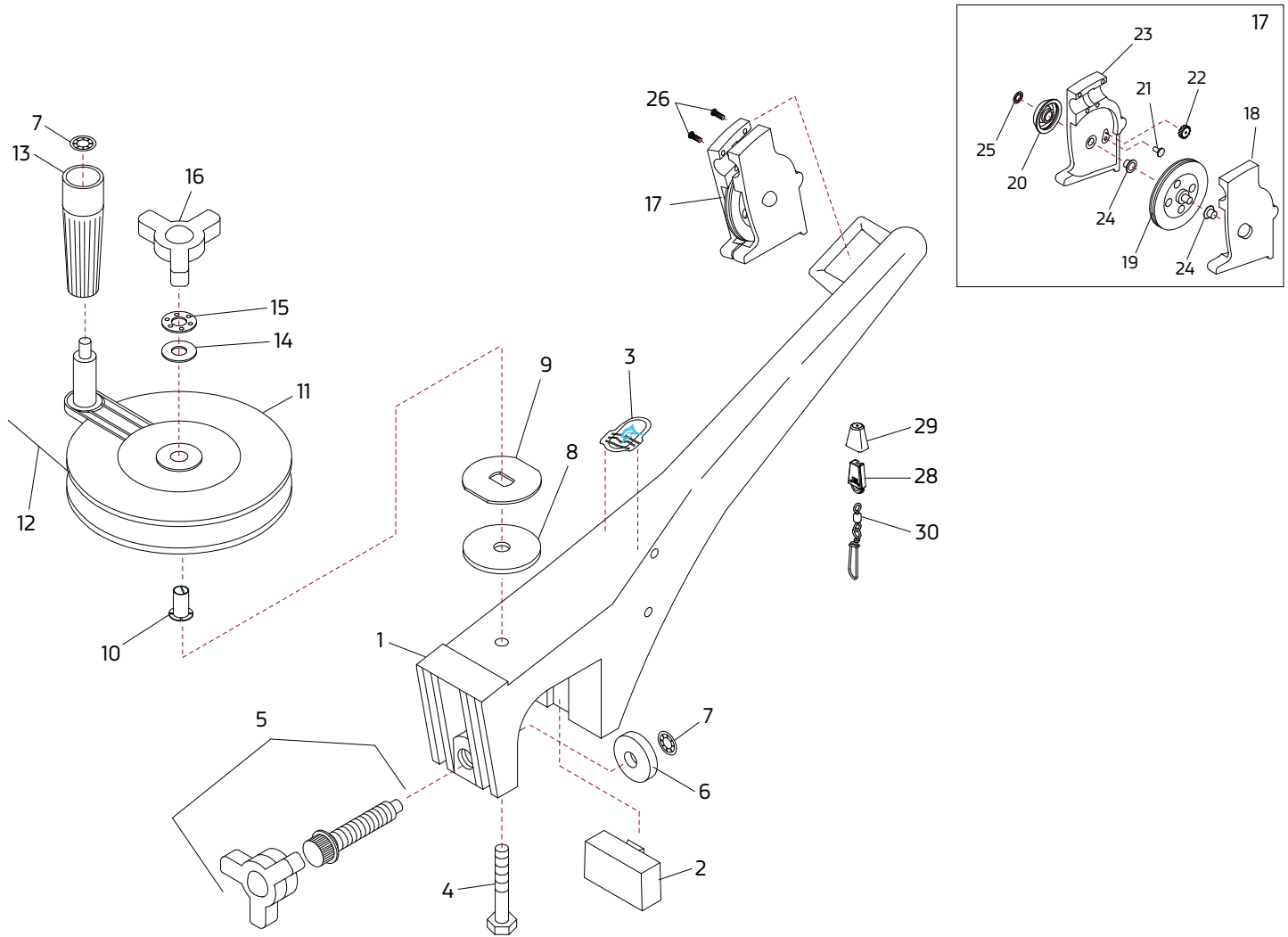
©2015 Johnson Outdoors Marine Electronics, Inc.
All rights reserved.

PARTS DIAGRAM & LIST

MINI-TROLL MANUAL DOWNRIGGER

This page provides Cannon® WEEE compliance disassembly instructions. For more information about where you should dispose of your waste equipment for recycling and recovery and/or your European Union member state requirements, please contact your dealer or distributor from which your product was purchased.

Tools required, but not limited to: flat head screw driver, Phillips screw driver, socket set, pliers, wire cutters.



ITEM	QTY	PART NUMBER	DESCRIPTION
1	1	3770001	ASY FRAME MAIN MINI TROLL
2	1	3391500	HDW SPACER, MINI TROLL, MACH
3	1	0327001	DEC EMBLEM NOSE MT
4	1	9040380	HDW BOLT 3/8-24 X 2 HEX HEAD
5	1	3778902	CNN ASY, CLAMP SCREW
6	1	9100010	PAD CLAMP PAR CLAMP
7	1	9100690	HDW RING PUSH CLAMP PAD
8	1	3391710	ASY CLUTCH PAD SM HOLE
9	1	3391991	ASY HDW CLTCH PLATE M-TRL
10	1	9010512	HDW BEARING NYLINER 611-F
11	1	0387001	SPOOL CENTER MINI TROLL
12	1	3775392	150' CABLE
13	1	0240591	HDW HANDLE CRANK SERRATED
14	1	3391737	HDW WASHER, THRUST, 410 SS
15	1	9010280	HDW BEARING, THRUST

ITEM	QTY	PART NUMBER	DESCRIPTION
16	1	3779002	ASY KNOB SPOOL ADJUST
17	1	3774001	ASY HEAD SW W/COUNTER (INCLUDES 18-24)
18*	1	0267001	PLATE SIDE (RIGHT)
19*	1	0269726	HDW PULLY WHEEL SWIVEL HD
20*	1	0325002	ASY METER COUNTER (PRINTED)
21*	1	0333001	GEAR INTERMEDIATE
22*	1	0333002	GEAR REDUCTION
23*	1	0367004	ASY SMS PLATE SIDE LT W/C
24*	1	9010070	HDW BEARING BRASS
25	1	9100690	HDW RING PUSH CLAMP PAD
26	2	9370010	HDW SCR #4X1/2 PAN HD PHIL
28	1	9100100	CON TERMINATOR
29	1	9100101	CUSHION SLEEVE TERMINATOR
30	1	9100620	HDW SNAP SWIVEL

CANNON LIMITED WARRANTY

Johnson Outdoors Marine Electronics, Inc. ("JOME") extends the following limited warranty to the original retail purchaser only. Warranty coverage is not transferable.

CANNON® LIMITED LIFETIME WARRANTY

JOME warrants to the original purchaser that if the accompanying product (see exclusions below) proves to be defective in material or workmanship within the following warranty periods, JOME will, at its option, either repair or replace same without charge (but no cash refunds will be made):

The boom, motor (if applicable), and reels, plus all plastic parts, including but not limited to frames and bases, will be free from defects in materials and workmanship, subject to normal wear and tear, for the original purchaser's lifetime. All other items will have 1-year limited warranties from the date of original retail purchase, except THE FOLLOWING ITEMS THAT HAVE NO WARRANTY: swivel lock pin, weights, and wire cable.

LIMITATION AND EXCLUSION OF IMPLIED WARRANTIES AND CERTAIN DAMAGES

THERE ARE NO EXPRESS WARRANTIES OTHER THAN THESE LIMITED WARRANTIES. JOME DISCLAIMS LIABILITY FOR INCIDENTAL AND CONSEQUENTIAL DAMAGES, AND IN NO EVENT SHALL ANY IMPLIED WARRANTIES (EXCEPT ON THE BOOM, MOTOR, REELS, AND ALL PLASTIC PARTS), INCLUDING ANY IMPLIED WARRANTY OF MERCHANTABILITY OR FITNESS FOR PARTICULAR PURPOSE, EXTEND BEYOND ONE YEAR FROM THE DATE OF PURCHASE (AND IN THE CASE OF THE SWIVEL LOCK PIN, WEIGHTS, AND WIRE CABLE, JOME DISCLAIMS ALL IMPLIED WARRANTIES). THIS WRITING CONSTITUTES THE ENTIRE AGREEMENT OF THE PARTIES WITH RESPECT TO THE SUBJECT MATTER HEREOF; NO WAIVER OR AMENDMENT SHALL BE VALID UNLESS IN WRITING SIGNED BY JOME.

Some states do not allow limitations on how long an implied warranty lasts or the exclusion or limitation of consequential damages, so the above limitation or exclusion may not apply to you. This warranty gives you specific legal rights, and you may also have other rights that vary from state to state.

CANNON® SERVICE POLICY

AFTER THE APPLICABLE WARRANTY PERIOD

After the applicable warranty period, or if one of the above exclusions applies, Cannon® products will be repaired for a charge of parts plus labor. All factory repairs, after the applicable warranty period, carry a 90-Day Limited Warranty, subject to the exclusions and limitations stated above.

TO ENFORCE WARRANTY OR TO OBTAIN REPAIRS AFTER WARRANTY

To obtain warranty service in the U.S., the downrigger believed to be defective and the proof of original purchase (including the date of purchase) must be presented to a Cannon® Authorized Service Center or to Cannon's factory service center in Mankato, MN. Except as noted below, any charges incurred for service calls, transportation or shipping/freight to/from the Cannon® Authorized Service Center or Cannon's factory, labor to haul out, remove, re-install or re-rig products for warranty service, or any similar items are the sole and exclusive responsibility of the purchaser. Warranty service can be arranged by contacting a Cannon® Authorized Service Center or by contacting the factory at 1-800-227-6433 or by email to service@cannondownriggers.com. If the necessary repairs are covered by the warranty, we will pay the return shipping charges to any destination within the United States. Downriggers purchased outside of the U.S. (or parts of such downriggers) must be returned prepaid with proof of purchase (including the date of purchase and serial number) to any Authorized Cannon® Service Center in the country of purchase.

NOTE: Do not return your Cannon® downrigger or parts to your retailer. Your retailer is not authorized to repair or replace them.

Major parts, such as the motor and main frame, must be returned to JOME in Mankato, Minnesota, or a Cannon® Authorized Service Center, for repair or replacement. To reduce shipping costs, we suggest removal of loose parts such as the boom and rod holders. Small parts that can be easily removed such as the handle and/or the counter, may be removed from the downrigger and returned for repair or replacement. **Retain your sales receipt.** Proof of purchase must accompany product when returned.

Return Address: Johnson Outdoors Marine Electronics, Inc., Attn: Cannon Service Dept., 121 Power Drive, Mankato, MN 56001

GARANTIE LIMITÉE DE CANNON

Johnson Outdoors Marine Electronics, Inc. (« JOME ») offre la garantie limitée suivante uniquement à l'acheteur au détail initial. La garantie n'est pas transférable.

GARANTIE À VIE LIMITÉE DE CANNON®

JOME garantit à l'acheteur initial que si le produit ci joint (voir les exclusions ci-dessous) présente un défaut matériel ou de fabrication pendant la période de garantie, JOME pourra, selon son choix, réparer ou remplacer le produit, sans frais (mais aucun remboursement en espèces n'aura lieu):

e bras, le moteur (le cas échéant) et les moulinets, ainsi que toutes les pièces en plastique, y compris, sans s'y limiter, les cadres et les bases, seront libres de défauts matériels ou de fabrication, sous réserve d'une usure normale, pour la vie de l'acheteur initial. Tous les autres articles auront des garanties limitées d'un an de la date de l'achat initial au détail, à l'exception DES ARTICLES SUIVANTS, QUI N'ONT AUCUNE GARANTIE : l'ergot d'arrêt pivotant, les poids, et le câble en fil d'acier.

LIMITATION ET EXCLUSION DES GARANTIES IMPLICITES ET CERTAINS DOMMAGES

IL N'Y A AUCUNE GARANTIE EXPRESSE AUTRE QUE LES PRÉSENTES GARANTIES LIMITÉES. JOME DÉCLINE TOUTE RESPONSABILITÉ POUR DES DOMMAGES INDIRECTS ET ACCESSOIRES, ET AUCUNE GARANTIE IMPLICITE (À L'EXCEPTION DU BRAS, DU MOTEUR, DES MOULINETTS ET TOUTES LES PIÈCES EN PLASTIQUE) NE SE PROLONGERA AU-DELÀ D'UN AN DE LA DATE D'ACHAT, Y COMPRIS TOUTE GARANTIE IMPLICITE DE QUALITÉ MARCHANDE OU DE CONFORMITÉ À UN USAGE PARTICULIER (ET DANS LE CAS DE L'ERGOT D'ARRÊT PIVOTANT, DES POIDS ET DES CÂBLES EN FIL D'ACIER, JOME DÉCLINE TOUTE GARANTIE IMPLICITE). LA PRÉSENTE CONSTITUE L'INTÉGRALITÉ DE L'ACCORD ENTRE LES PARTIES RELATIVEMENT À L'OBJET DES PRÉSENTES; AUCUNE DÉROGATION OU AUCUN AMENDEMENT NE SERA VALIDE À MOINS D'ÊTRE FORMULÉ PAR ÉCRIT ET SIGNÉ PAR JOME.

Certains états ne permettent pas de limites sur la durée d'une garantie implicite ou l'exclusion ou la limitation des dommages accessoires, les limitations ou les exclusions ci-dessus peuvent donc ne pas s'appliquer à vous. La présente garantie vous donne des droits légaux spécifiques et vous pouvez également bénéficier d'autres droits qui varient d'un État à l'autre.

POLITIQUE DE SERVICE DE CANNON® SERVICE POLICY

APRÈS LA PÉRIODE DE GARANTIE APPLICABLE

Après la période de garantie applicable, ou si une des exclusions susmentionnées s'applique, les produits CannonMD seront réparés contre des frais pour les pièces et le travail. Toutes les réparations d'usine, après la période de garantie applicable, portent une garantie limitée de 90 jours, assujettie aux exclusions et limitations susmentionnées.

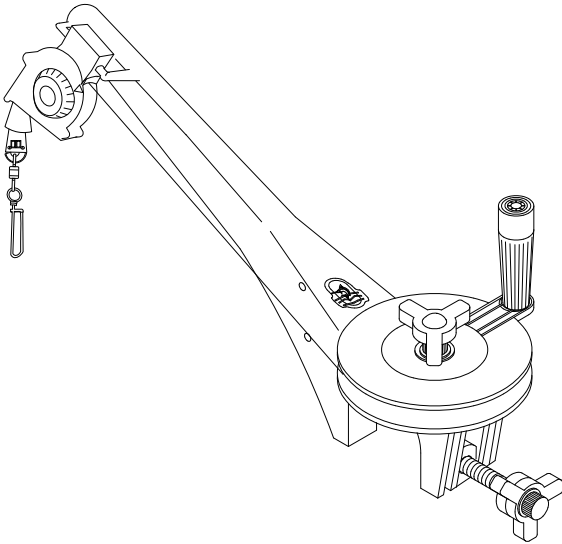
POUR EXÉCUTER LA GARANTIE OU POUR OBTENIR DES RÉPARATIONS APRÈS LA GARANTIE

Pour obtenir le service de garantie aux États-Unis, le treuil de pêche qui semble être défectueux et la preuve d'achat originale (comportant la date d'achat), doivent être présentés à un centre de service agréé CannonMD ou au centre de service de la manufacture CannonMD à Mankato, au MN. Sauf les cas indiqués ci-dessous, tous les frais encourus pour des appels de service, de transport ou d'expédition à destination ou à partir du centre de service agréé ou de l'usine CannonMD, de main-d'œuvre pour transporter, retirer, réinstaller ou regérer les articles retirés pour le service de garantie, ou tout autre élément semblable sont sous la seule et unique responsabilité unique et exclusive de l'acheteur. Le service au titre de la garantie peut être obtenu en communiquant avec le centre de service agréé de CannonMD ou l'usine au 1-800-227-6433 ou par courriel à l'adresse suivante service@cannondownriggers.com. Si les réparations nécessaires sont sous garantie, nous paierons les frais d'expédition de retour à toute destination dans les États-Unis. Les treuils de pêche achetés à l'extérieur des États-Unis (ou les pièces de ces treuils de pêche) doivent être retournés, port payé avec preuve d'achat (y compris la date d'achat et le numéro de série), à n'importe quel centre de service agréé CannonMD dans le pays d'achat.

REMARQUE: Ne retournez pas le treuil de pêche Cannon ou les pièces à votre détaillant. Votre détaillant n'est pas autorisé à les réparer ou à les remplacer. Les pièces importantes, comme le moteur et le cadre principal, doivent être retournées chez JOME à Mankato, au Minnesota, ou à un centre de service agréé CannonMD, pour la réparation ou le remplacement. Afin de réduire les coûts d'expédition, nous vous suggérons de retirer toutes les pièces libres, comme le bras et les porte-cannes. Les petites pièces qui peuvent être facilement retirées, comme la poignée ou le compteur, peuvent être retirées du treuil de pêche et retournées pour la réparation ou le remplacement. **Conservez vos reçus.** Une preuve d'achat doit accompagner le produit lors du retour.

Adresse de l'expéditeur: Johnson Outdoors Marine Electronics, Inc., Attn: Cannon Service Dept., 121 Power Drive, Mankato, MN 56001

AVERTISSEMENT: lire ce manuel attentivement avant d'utiliser votre nouveau treuil à ligne lestée Cannon®



FIXATION À VOTRE BATEAU

Selon l'application du bateau, la cale d'écartement (fournie) peut être exigée. Pour fixer la cale d'écartement au cadre principal, glissez simplement la languette en forme de queue d'aronde de la cale dans la cavité correspondante du cadre. Assurez-vous que les trous de la cale font face vers le bas.

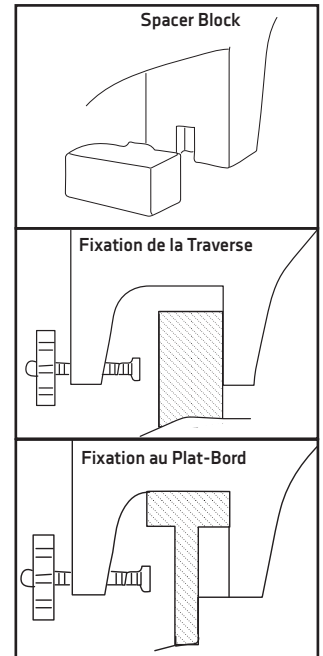
Fixation de la Traverse

Selon la largeur de la traverse, un bloc en bois peut être nécessaire afin de permettre une bonne fixation du treuil.

Fixation au Plat-Bord*

Sur les bateaux en aluminium à paroi mince, on recommande l'utilisation d'un bloc en bois à l'intérieur du bateau. Cela dispersera la force de fixation à une région plus large afin d'empêcher tout dommage au bateau. Selon le surplomb du rail, un bloc en bois peut aussi être nécessaire à l'extérieur du bateau.

*Nous recommandons que vous fixiez le Mini-Troll sur la traverse de votre bateau (si possible), afin que le poids soit tiré directement à l'arrière du treuil. On ne recommande pas la fixation de votre Mini-Troll au plat-bord, puisque le stress latéral sur le cadre pourrait entraîner des fissures.



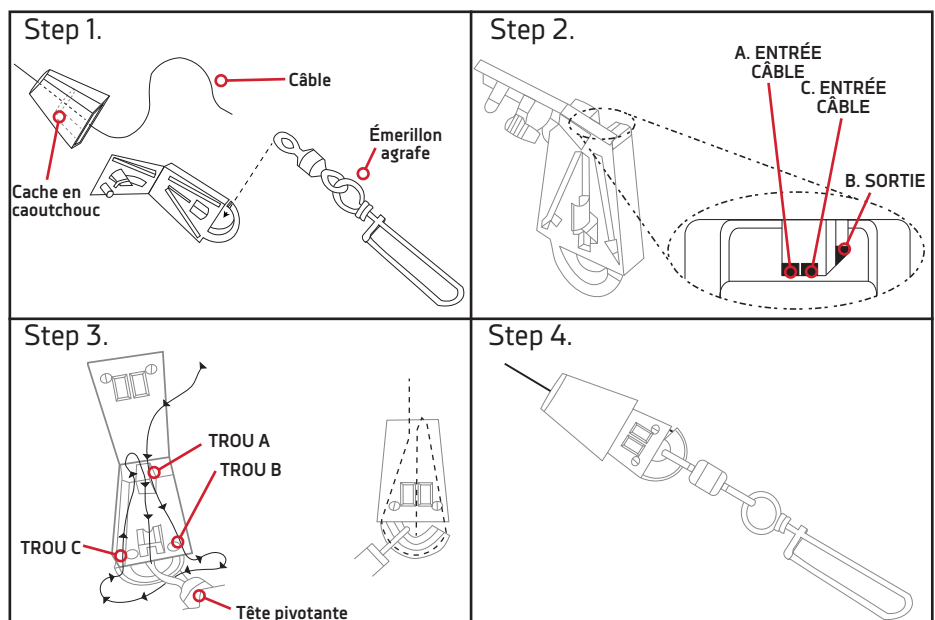
TERMINER LE CÂBLE DU TREUIL À LIGNE LESTÉE

REMARQUE: Utilisez uniquement un câble droit. Un câble usé ou tordu peut être tendu et peut briser de façon prématurée lors de la récupération des poids de pêche à la traîne.

REMARQUE: Nous vous recommandons d'utiliser des pinces coupe-fil pour procéder à cette partie du montage.

- Déroulez environ 2 pieds (0,6 m) de câble et enfiler-les par le coussin en caoutchouc. Fixez le mousqueton pivotant au terminateur
- Examinez la partie supérieure du terminateur et notez la séquence indiquée dans les détails pour passer le câble.
- Passez et tirez six pouces (15,2 cm) de câble par le TROU A. Enflez le câble par la tête pivotante, ensuite faites le monter dans le fond du terminateur. Sortez le câble par le TROU B et passez-le dans le TROU C. Poussez le câble jusqu'à ce qu'il touche l'intérieur du crochet du terminateur. Serrez le câble en pressant le terminateur jusqu'à ce qu'il se ferme. Tirez ensuite sur le haut et le bas jusqu'à ce qu'il soit tendu. Assurez-vous que le câble passe dans le crochet.

REMARQUE: n'utilisez qu'un câble droit, non tordu.



- Glissez le coussin par-dessus le terminateur et donnez-lui un tir d'essai. Le câble est maintenant prêt à fixer au Cannon Flash Weight™.

FISHING WITH THE MINI-TROLL DOWNRIGGER

1. Le treuil de pêche devrait être fixé à pince en position solide et sûre sur la traverse du bateau. (Figure 1)
2. Utilisez le dispositif Mini-Troll avec un poids, un dispositif de dévidage (figure 2) et un porte-canne de 4 lb (1,8 kg). Tous sont offerts avec la trousse d'accessoires Mini-Troll (n° de pièce 2250005, vendu séparément). Fixez le poids au câble du treuil de pêche, et le dispositif de dévidage au poids. Mettez la canne dans le porte-canne et fixez votre ligne de pêche entre les coussins de déglacement.
3. Placez le moulinet dans la bobine libre en desserrant le bouton de réglage, au centre sur le dessus de la bobine.
4. Avec une main sur la poignée du moulinet, desserrez le moulinet et descendez le poids de traîne en tournant la poignée dans le sens horaire. Une rotation du moulinet donne 1 pied (30,5 cm) de profondeur. Tenez bien la poignée en abaissant le poids.
5. Lorsque le poids est à la profondeur désirée, serrez le bouton de réglage afin de tenir le câble en place.
6. Ramenez suffisamment de la ligne de pêche pour donner une grande courbe à la canne à pêche.
7. Votre leurre trainera à l'arrière du poids du treuil de pêche, à la distance que vous avez établie. Lorsque vous avez une prise, la force du poisson sur le leurre tirera la ligne de pêche du dispositif de dévidage, le détachant du poids (figures 3 et 4). Ce qui fera rebondir votre canne, indiquant qu'il y a un poisson sur la ligne.
8. Alors que vous travaillez le poisson sur la ligne libre, le poids du treuil de pêche devrait être relevé à l'aide du moulinet afin d'éviter l'entremêlement. Pour ramener le poids, desserrez le bouton de réglage et tournez la poignée du moulinet dans le sens horaire. Une fois ramené, serrez le bouton de réglage pour garder le poids à l'extérieur de l'eau.

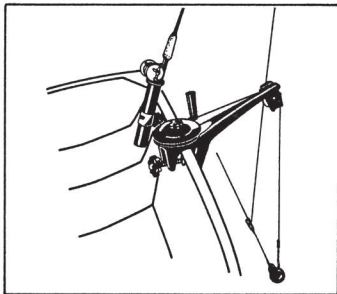


Figure 1

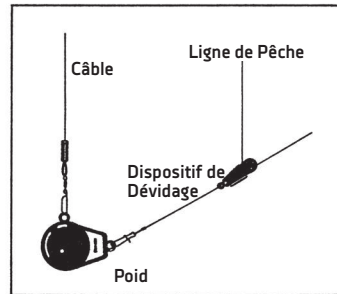


Figure 2

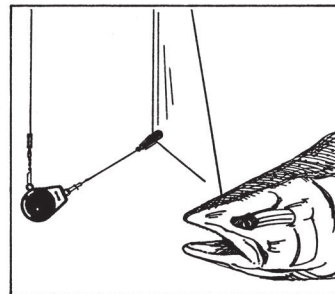


Figure 3

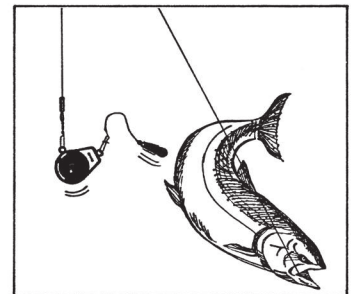


Figure 4



Cannon Consumer & Technical Service
Johnson Outdoors Marine Electronics, Inc.
PO Box 8129
Mankato, MN 56002-8129

121 Power Drive
Mankato, MN 56001
Phone (800) 227-6433
Fax (800) 527-4464



©2015 Johnson Outdoors Marine Electronics, Inc.
All rights reserved.