

LAKEMASTER®

GUIDE DE DÉMARRAGE RAPIDE

532794-1FR_C

INTRODUCTION


Les cartes de cartographie Humminbird LakeMaster VX sont compatibles avec les têtes de commande **HELIX G3/G3N et G4/G4N** avec capacités de traçage graphique et **toutes les têtes de commande APEX et SOLIX**. Pour consulter les dernières informations de compatibilité et télécharger un guide d'utilisation détaillé de la carte cartographique LakeMaster, visitez notre site Web à humminbird.johnsonoutdoors.com.

Ce guide de démarrage rapide et le guide de l'utilisateur de LakeMaster contiennent les instructions suivantes, qui s'appliquent à votre ou à vos têtes de commande Humminbird:

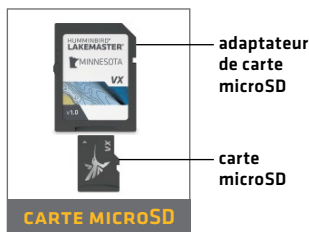
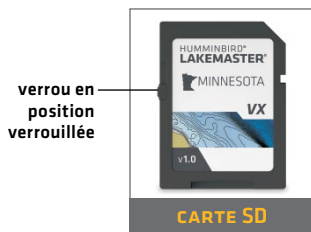
- Série APEX
- Série SOLIX
- Série HELIX

➤ CARTES DE CARTOGRAPHIE HUMMINBIRD LAKEMASTER

Votre tête de commande vous permet d'insérer une carte SD ou microSD. Il est important de noter les consignes suivantes :

 **AVERTISSEMENT !** NE supprimez PAS NI NE modifiez le contenu de votre carte graphique. La modification de la carte l'endommagera de façon permanente.

- Vérifiez que la carte est verrouillée (voir les illustrations ci-dessous).
- Ne forcez pas la carte dans le logement. La carte doit s'insérer facilement jusqu'à ce que vous entendiez un dé clic.
- **Ne laissez pas le couvercle du logement pour carte ouvert.** Fermez le couvercle afin de protéger l'appareil des dommages causés par l'eau.



MISE EN ROUTE

➤ MISE EN MARCHÉ

1. Appuyez sur la touche MISE EN MARCHÉ.
2. Choisissez votre mode de démarrage. Si vous êtes **sur l'eau avec réception GPS**, sélectionnez le mode Normal. Si vous êtes **sur terre sans réception GPS**, sélectionnez le mode Simulateur.

➤ VÉRIFIER LA VERSION ACTUELLE DU LOGICIEL

Il est important d'installer la dernière mise à jour logicielle sur votre tête de commande pour activer le carte de cartographie Humminbird LakeMaster.

LakeMaster exige les versions suivantes du logiciel :

APEX et SOLIX: 4.040 et plus récentes

HELIX: 2.720 et plus récentes

Pour télécharger la dernière version du logiciel, rendez-vous sur notre site Web à l'adresse humminbird.johnsonoutdoors.com et cliquez sur Soutien > Mises à jour logicielles. Pour des détails complets sur le processus de mise à jour du logiciel, consultez votre manuel de la tête de commande.

➤ MISE À JOUR DE LA CARTE DE BASE (HELIX UNIQUEMENT)

LakeMaster exige que les versions suivantes de carte de base soient utilisées sur les têtes de commande HELIX :

HELIX 5, 7 et 8: 2.010 [sorti 07/2020] et plus récentes

Tous les autres modèles Helix compatibles : 1.031 [sorti 07/2020] et plus récentes

Pour télécharger la dernière version du logiciel, rendez-vous sur notre site Web à l'adresse humminbird.johnsonoutdoors.com et cliquez sur Soutien > Mises à jour logicielles. Pour des détails complets sur le processus de mise à jour du logiciel, consultez votre manuel de la tête de commande.

➤ OUVRIR L'AFFICHAGE CARTOGRAPHIQUE

APEX/SOLIX :

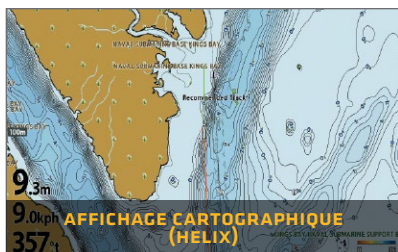
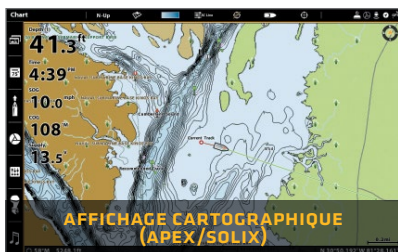
1. Appuyez sur la touche ACCUEIL.
2. Sélectionnez l'affichage cartographique dans la barre Favoris.

HELIX :

1. Appuyez sur la touche AFFICHAGE jusqu'à ce que l'affichage cartographique apparaisse à l'écran.

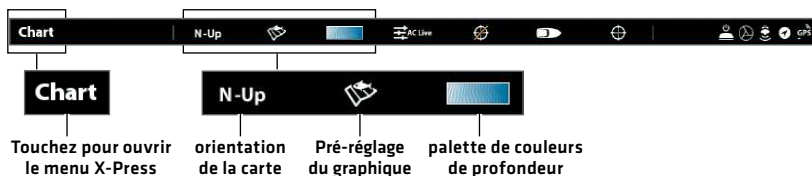
OU

Appuyez et maintenez enfoncée la touche d'affichage (VIEW) pour ouvrir le menu d'affichage X-Press. Sélectionnez Carte > Affichage cartographique.



➤ UTILISATION DE LA BARRE D'ÉTAT (APEX/SOLIX UNIQUEMENT)

La barre d'état est située au haut de l'écran. Elle change pour correspondre à l'affichage à l'écran et à la carte sélectionnée. Vous pouvez appuyer sur l'icône dans la barre d'état pour ouvrir et fermer un menu ou effectuer une sélection.



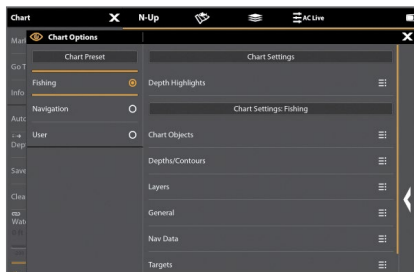
➤ SÉLECTIONNEZ LE PRÉRÉGLAGE DE L'AFFICHAGE CARTOGRAPHIQUE

Utilisez les pré-réglages de carte pour alterner rapidement entre les paramètres de réglage. Vous pouvez utiliser les paramètres de pêche ou de navigation par défaut fournis, ou créer un utilisateur personnalisé prédéfini avec vos propres préférences. Les pré-réglages de pêche et de navigation sont également entièrement personnalisables. Vous pouvez rétablir chaque pré-réglage à ses paramètres par défaut en tout temps.

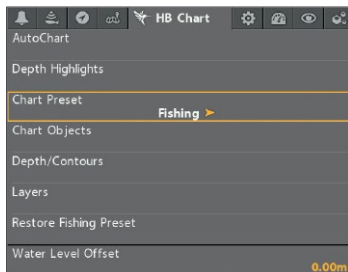
APEX/SOLIX : Menu Carte X-Press > Options de la carte > Pré-réglage du graphique

HELIX : Menu principal > onglet Cartes HB > Pré-réglage du graphique

APEX/SOLIX



HELIX



➤ RÉGLER LA COMPENSATION DU NIVEAU D'EAU

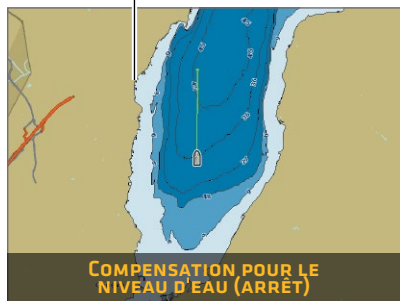
Il est important de noter si le niveau d'eau est plus haut ou plus bas que la normale pour le lac sélectionné. Si, par exemple, le niveau du lac est plus bas de 3 pieds (0,9 m), réglez la compensation du niveau d'eau sur -3. Les étiquettes de profondeur sur les lignes de profil seront ajustées en fonction du paramètre de compensation du niveau d'eau.

- Si le niveau d'eau est supérieur à la normale, définissez une valeur positive.
- Si le niveau d'eau est inférieur à la normale, définissez une valeur négative.
- Si le niveau d'eau n'a pas changé [normal] : Pour APEX et SOLIX, désactivez la compensation du niveau d'eau. Pour HELIX, réglez la compensation du niveau d'eau à 0.

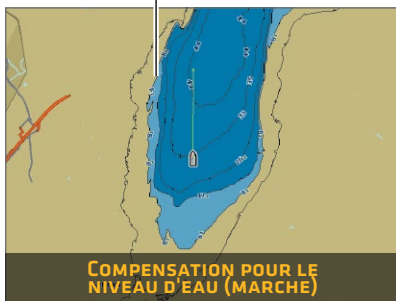
APEX/SOLIX: Accueil > Paramètres > Carte > Compensation pour le niveau d'eau

HELIX: Menu principal > onglet Cartes HB > Compensation pour le niveau d'eau

rivage



Nouveau rivage avec la compensation de niveau d'eau réglée à -3



► DÉFINIR LE NIVEAU DE PROFONDEUR DE SÉCURITÉ

Utilisez la fonction de profondeur de sécurité pour régler le niveau de profondeur minimum pour votre embarcation et mettre en surbrillance les points dangereux qui sont moins profonds que ce niveau réglé.

APEX/SOLIX : Accueil > Paramètres > Carte > Profondeur sécuritaire

HELIX : Menu principal > onglet Cartes HB > Profondeur de sécurité

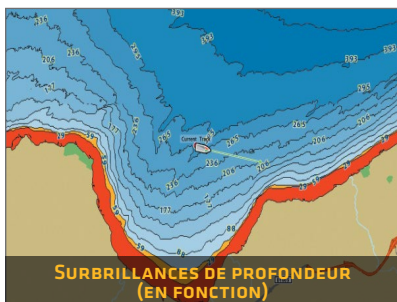
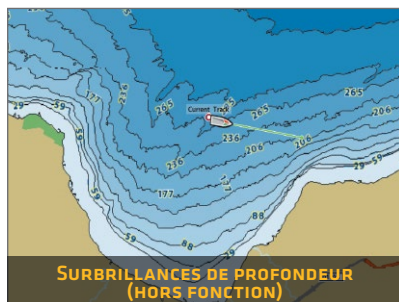
► SÉLECTIONNER MISE EN SURBRILLANCE DE PROFONDEUR

Mettez en surbrillance les eaux profondes et peu profondes en mode d'affichage cartographique et d'affichage combiné à l'aide des fonctions LakeMaster suivantes. Les couleurs de surbrillance sont personnalisables.

- **Les surbrillances de profondeur** vous permettent de sélectionner jusqu'à quatre [4] plages de profondeur à mettre en surbrillance sur l'affichage cartographique.
- **La mise en surbrillance des eaux peu profondes** les identifie lorsque la profondeur est égale ou inférieure à la quantité que vous avez réglée.

APEX/SOLIX : Menu Carte X-Press > Options de la carte > Mise en évidence de la profondeur

HELIX : Menu principal > onglet Cartes HB > Mise en évidence de la profondeur



► SMARTSTRIKE : ACCÈS AU MENU SMARTSTRIKE

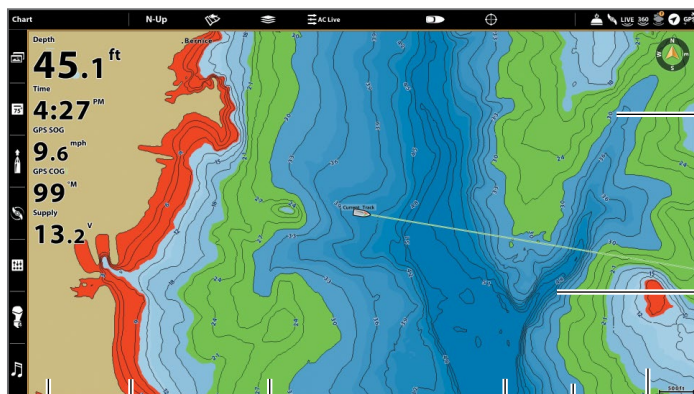
Utilisez SmartStrike pour mettre en évidence les zones de la carte où se trouvent probablement les poissons [disponible pour les lacs HD seulement].

APEX/SOLIX : Menu Carte X-Press > SmartStrike

HELIX : Appuyez une fois sur la touche MENU > SmartStrike.

AFFICHAGE CARTOGRAPHIQUE DE LAKEMASTER

➤ APEX/SOLIX



étiquette de profondeur (profondeur du profil)

lignes de profil

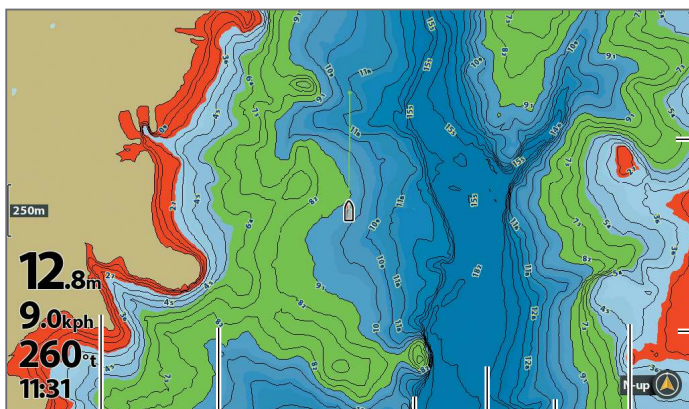
terre

surbrillance de bas-fonds

surbrillance des fonds 1

couleurs de palette de profondeur

➤ HELIX



surbrillance des fonds 1

surbrillance de bas-fonds

terre

étiquette de profondeur (profondeur du profil)

lignes de profil

couleurs de palette de profondeur

CONSEILS D'UTILISATION DE LA CARTE

> DÉPLACER SUR LA CARTE

APEX/SOLIX



Déplacez le levier.

HELIX



Appuyez sur une des flèches de la commande 4 voies.

> VOIR PLUS SUR LA CARTE



Zoomez avant [+] et zoomez arrière [-] pour voir plus d'informations sur l'affichage (lignes de profil, couleurs de profondeur, etc.).

> AFFICHER L'INFORMATION CARTOGRAPHIQUE



Déplacez le curseur sur une icône (bouée, marqueur, etc.), une ligne de profil ou une position sur la carte et appuyez sur la touche VÉRIFIER/INFO. Si vous avez une tête de commande APEX ou SOLIX, appuyez une deuxième fois sur la touche de vérification CHECK/INFO, ou sélectionnez l'information de carte dans le menu Info.

> RECHERCHEZ VOTRE CARTE (APEX/SOLIX UNIQUEMENT)

Rechercher dans la région des points de cheminement, des routes et des itinéraires les plus près.

1. Dans le menu X-Press Carte, sélectionnez Info.
2. Sélectionnez Rechercher le plus proche.
3. Sélectionnez un élément dans la liste affichée.

> AFFICHER OU MASQUER LES LIGNES DE PROFIL

Masquez les lignes de profil pour voir plus de détails sur la carte.

APEX/SOLIX : Menu Carte X-Press > Options de la carte > Profondeur/Courbes de niveau

HELIX : Menu principal > onglet Cartes HB > Profondeur/Courbes de niveau

> CHANGER L'ORIENTATION DE LA CARTE

Sélectionnez votre préférence d'affichage : Nord en haut, en avant en haut, cap en haut, etc.

APEX/SOLIX : Menu Carte X-Press > Options de la carte > Général > Orientation

HELIX : Menu principal > onglet Carte > Orientation de carte

FONCTIONNALITÉS AVANCÉES DE LAKEMASTER

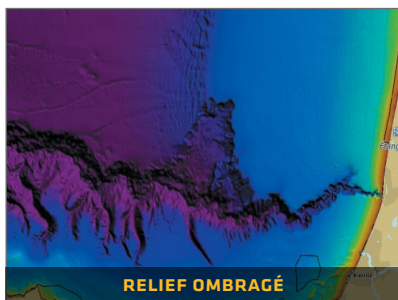
➤ LAKEMASTER PREMIUM : CHANGER LES COUCHES

Si vous disposez d'une carte de carte LakeMaster Premium, vous pouvez afficher des couches qui montrent des images aériennes ou le relief ombré dans les vues Carte et Combinaison de cartes. La transparence de ces couches est personnalisable.

- **L'imagerie aérienne** peut être appliquée à la terre uniquement ou à la fois à la terre et à l'eau.
- **Le relief ombragé** utilise des ombres pour montrer les caractéristiques du lit de lac.

APEX/SOLIX : Carte Menu X-Press > Options Cartes > Couches

HELIX : Menu Principal > onglet Carte HB > Couches



➤ AUTOCHART ZERO LINES

Téléchargez le manuel de l'accessoire AutoChart ZeroLines de notre site Web à humminbird.johnsonoutdoors.com.

DÉPANNAGE

➤ **La carte ne s'affiche pas en mode cartographique.**

1. Confirmez la réception GPS.
2. Confirmez si le logiciel de la tête de commande est à jour.
3. Confirmez la compatibilité sur notre site Web à **humminbird.johnsonoutdoors.com**.

➤ **Comment puis-je afficher des cartes sur ma tête de commande si je ne suis pas sur l'eau?**

1. Mettez en fonction la tête de commande. Sélectionnez le démarrage de la simulation [« Start Simulation »] [APEX/SOLIX] ou le simulateur [« Simulator »] [HELIX]. Ouvrez un affichage cartographique, et déplacez sur celui-ci le curseur vers la position souhaitée.

APEX/SOLIX : Menu Carte X-Press > Définir l'emplacement de la simulation

HELIX : Menu principal > onglet Carte > Définir l'emplacement de la simulation

➤ **Puis-je voir la carte Humminbird LakeMaster sur mon ordinateur?**

Non, la carte Humminbird LakeMaster n'est pas compatible avec votre ordinateur. Elle est seulement compatible avec votre tête de commande Humminbird. L'installation d'une carte Humminbird LakeMaster sur un ordinateur pourrait corrompre les fichiers cartographiques.

➤ **La carte s'affiche, mais semble se redessiner lentement à mesure que l'on se déplace sur l'eau.**

1. Appuyez sur la touche ZOOM [-] pour faire un zoom arrière de l'affichage cartographique.
2. Confirmez si le logiciel de la tête de commande est à jour.

➤ **Si vous avez d'autres questions, consultez la page de la FAQ à humminbird.johnsonoutdoors.com ou appelez le support technique Humminbird via notre centre d'aide à l'adresse <https://humminbird-help.johnsonoutdoors.com/hc/en-us>.**

GARANTIE

➤ GARANTIE ET POLITIQUE DE RETOUR

Johnson Outdoors garantit ce produit contre les défauts de matériaux et de fabrication pour une période de 1 an à compter de la date d'achat. Si des défauts de matériaux ou de fabrication se présentent dans le 1 an suivant l'achat, corroboré par un bon de caisse, le produit sera réparé ou remplacé sans frais à la discrétion de Johnson Outdoors. LA RÉPARATION OU LE REMPLACEMENT EST LE RECOURS EXCLUSIF OFFERT POUR TOUT DÉFAUT CONCERNANT LE PRODUIT OU POUR TOUTE PERTE OU DOMMAGE RÉSULTANT DE TOUTE AUTRE CAUSE QUE CE SOIT. JOHNSON OUTDOORS NE SERA EN AUCUNE CIRCONSTANCE TENUE RESPONSABLE À QUICONQUE POUR DES DOMMAGES SPÉCIAUX, INDIRECTS OU ACCESSOIRES DE QUELQUE NATURE QU'ILS SOIENT.

Cette garantie est nulle si : 1. le produit a été modifié, ajusté ou manipulé d'une autre manière que selon les instructions fournies avec le produit; 2. tout défaut, problème, perte ou dommage physique est le résultat d'un mauvais usage ou de la négligence.

➤ RETOUR D'UN PRODUIT DÉFECTUEUX

Ne retournez pas ce produit au marchand. Vous devez retourner le produit directement à Johnson Outdoors. Les produits retournés doivent avoir un numéro d'autorisation de retour (AR) clairement indiqué sur l'extérieur de l'emballage. Contactez le support technique Humminbird via notre centre d'aide à l'adresse <https://humminbird-help.johnsonoutdoors.com/hc/en-us> dans 1 an de l'achat afin d'obtenir l'AR. Lorsque vous retournez le produit, veuillez inclure un bon de caisse valide, le code CUP du produit, une adresse de retour et un numéro de téléphone ou une adresse de courriel. L'AR est valide 30 jours à compter de la date d'émission. Le produit doit être retourné à : **Humminbird Service Department, 678 Humminbird Lane, Eufaula, AL 36027 USA**

Johnson Outdoors se réserve le droit d'examiner le produit à la réception afin d'établir si la défektivité ou le dysfonctionnement est causé par un défaut de matériaux ou de fabrication. Johnson Outdoors reproduira les données d'origine sur tous les produits réparés ou remplacés. Les produits défectueux en raison d'une autre cause ne seront pas réparés ou remplacés. Les produits endommagés qui ne sont pas couverts par la garantie ou hors de la période de garantie peuvent être jugés réparables contre des frais de réparation, contactez Johnson Outdoors pour plus d'informations. AVERTISSEMENT : Ne formatez jamais une carte SD Humminbird. Le formatage de la carte effacera les données cartographiques en permanence. N'utilisez jamais une carte SD Humminbird pour stocker ou transférer des données, car cela peut endommager la carte.

AVERTISSEMENTS



AVERTISSEMENT ! La carte électronique de votre appareil Humminbird est une aide à la navigation, conçue pour faciliter l'utilisation des cartes marines officielles autorisées, et non pour remplacer celles-ci. Seuls les cartes marines et les avis officiels destinés aux marins contiennent toutes les informations réelles nécessaires pour une navigation sécuritaire, et la responsabilité incombe au capitaine de les utiliser avec prudence.



AVERTISSEMENT ! Ne sauvegardez PAS les fichiers de données [points de cheminement, routes, itinéraires, groupes, enregistrements, etc.] sur votre carte. Vous l'endommageriez de manière permanente. Vous pouvez enregistrer les données de navigation depuis la tête de commande et les exporter vers une carte vierge. Téléchargez le guide d'utilisation Cartes LakeMaster sur notre site Web à humminbird.johnsonoutdoors.com pour des détails complémentaires.



AVERTISSEMENT ! Ne pas supprimer ou modifier le contenu de votre carte. Modification de la carte peut endommager de façon permanente.



REMARQUE : Pour l'achat d'accessoires ou de tout autre équipement en vue de configurer votre tête de commande, allez à humminbird.johnsonoutdoors.com ou contactez le support technique Humminbird via notre centre d'aide à l'adresse <https://humminbird-help.johnsonoutdoors.com/hc/en-us>.

POUR COMMUNIQUER AVEC HUMMINBIRD

Contactez le support technique Humminbird via notre centre d'aide à l'adresse <https://humminbird-help.johnsonoutdoors.com/hc/en-us> ou par écrit à l'adresse ci-dessous :

Humminbird Service Department
678 Humminbird Lane
Eufaula AL 36027 USA

Ressources de médias sociaux:



Facebook.com/HumminbirdElectronics



Twitter.com [@humminbirdfish]



Instagram.com/humminbirdfishing



YouTube.com/humminbirdtv

