

# CHARTSELECT

## Guide d'utilisation



### TABLE DES MATIÈRES

Introduction .....	4	Acheter un produit ChartSelect .....	12
Préparation .....	5	Achetez les cartes régionales Humminbird LakeMaster Legacy .....	12
Enregistrez vos produits Humminbird .....	5	Acheter des cartes de région AutoChart Zero Line et le logiciel PC AutoChart .....	15
Configurez un compte Humminbird ChartSelect .....	5	Complétez votre achat de carte .....	16
Installez la dernière version du logiciel sur votre Humminbird détecteur de poisson .....	5	Enregistrer les cartes achetées sur la carte SD ou MicroSD .....	17
Installez l'outil de téléchargement ChartSelect .....	7	Afficher les cartes achetées sur votre Fish Finder .....	20
AutoChart LiveShare .....	8	Contactez Humminbird .....	22
Télécharger les mises à jour de la carte VX .....	10		

532362-5\_B




SIMPLY. CLEARLY. BETTER.


# MERCI !


---


Merci d'avoir choisi Humminbird, le chef de file dans le secteur des systèmes électroniques marins. Humminbird a bâti sa réputation en créant et en fabriquant des équipements marins de haute qualité et très fiables. Nous vous invitons à lire attentivement ce guide et d'utilisation afin de profiter pleinement de toutes les fonctions et applications de votre produit Humminbird.


Contactez le support technique Humminbird via notre centre d'aide à l'adresse <https://humminbird-help.johnsonoutdoors.com/hc/en-us>.


 **AVERTISSEMENT !** Cet appareil ne devrait en aucun cas être utilisé comme instrument de navigation afin de prévenir les collisions, l'échouage, les dommages au bateau ou les blessures aux passagers. Lorsque le bateau est en mouvement, la profondeur de l'eau peut varier trop rapidement pour vous laisser le temps de réagir. Avancez toujours très lentement si vous soupçonnez la présence de bas-fonds ou d'obstacles submergés.


 **AVERTISSEMENT !** La carte électronique de votre appareil Humminbird est une aide à la navigation, conçue pour faciliter l'utilisation des cartes marines officielles autorisées, et non pour remplacer celles-ci. Seuls les cartes marines et les avis officiels destinés aux marins contiennent toutes les informations réelles nécessaires pour une navigation sécuritaire, et la responsabilité incombe au capitaine de les utiliser avec prudence.


 **AVERTISSEMENT !** Humminbird n'est en aucun cas responsable de la perte de fichiers de données (points de cheminement, routes, traces, groupes, enregistrements, etc.) pouvant être provoquées par des dommages directs ou indirects causés au matériel ou au logiciel de l'appareil. Il est important de sauvegarder régulièrement les fichiers de données de votre tête de commande. Les fichiers de données doivent également être enregistrés sur votre ordinateur avant de restaurer les paramètres par défaut de la tête de commande ou de mettre à jour le logiciel. Visitez notre site Web à [humminbird.com](http://humminbird.com) et téléchargez le manuel d'utilisation de votre tête de commande pour plus de détails.


 **AVERTISSEMENT !** Ne supprimez ou ne modifiez PAS le dossier AC, le dossier LkMaster ou le dossier SI lors de l'enregistrement d'une carte de région AutoChart Zero Line sur une carte SD ou microSD.

 **REMARQUE :** Certaines fonctions traitées dans ce manuel demandent un achat à part alors que d'autres ne sont offertes que pour les modèles internationaux. Tous les efforts ont été déployés pour identifier clairement ces fonctions.

 **REMARQUE :** Même si les illustrations de ce manuel ne représentent pas exactement votre appareil, celui-ci fonctionne de la même façon.

 **REMARQUE :** Pour acheter des accessoires pour votre tête de commande, visitez notre site Web à [humminbird.com](http://humminbird.com) ou contactez le support technique Humminbird via notre centre d'aide à <https://humminbird-help.johnsonoutdoors.com/hc/en-us>.


 **REMARQUE :** Les procédures et les fonctionnalités décrites dans ce manuel sont susceptibles d'être modifiées à tout moment sans préavis. Ce manuel a été rédigé en anglais et a été traduit dans d'autres langues. Humminbird n'est pas responsable de la traduction inexacte ou des légères anomalies susceptibles d'être rencontrées dans les différents documents.

 **REMARQUE :** Les caractéristiques et spécifications peuvent être modifiées sans préavis.

**DÉCLARATION DE CONFORMITÉ AVEC L'ENVIRONNEMENT :** Johnson Outdoors Marine Electronics, Inc. entend agir en de façon responsable, et respecter la réglementation environnementales connues et applicables et la politique de bon voisinage des communautés où elle fabrique et vend ses produits.

**DIRECTIVE DEEE :** La directive EU 2002/96/CE sur les « déchets d'équipements électriques et électroniques (DEEE) » concerne la plupart des distributeurs, vendeurs et fabricants d'équipements électroniques grand public dans l'Union européenne. La directive DEEE requiert que le producteur d'équipements électroniques grand public prenne en charge la gestion des déchets de leurs produits et mettent en oeuvre leur élimination en respectant l'environnement, pendant le cycle de vie du produit.

Il est possible que la conformité à la directive DEEE ne soit pas requise sur le site pour les équipements électriques et électroniques (EEE), ou pour les équipements EEE conçus et destinés à des installations temporaires ou fixes sur les véhicules de transport tels que les automobiles, les aéronefs ou les bateaux. Dans certains pays membres de l'Union européenne, ces véhicules n'entrent pas dans le domaine d'application de la directive, et les EEE pour ces applications peuvent être considérés exclus de la conformité à la directive WEEE.

 Ce symbole [poubelle DEEE] figurant sur le produit indique qu'il ne doit pas être mis au rebut avec les autres déchets ménagers. Il doit être éliminé et recueilli pour le recyclage et la récupération des équipements EEE à mettre au rebut. Johnson Outdoors Marine Electronics, Inc. marque tous les produits EEE conformément à la directive DEEE. Notre but est de respecter les directives sur la collecte, le traitement, la récupération et la mise au rebut de ces produits en respectant l'environnement ; ces exigences varient toutefois d'un état membre à l'autre de l'Union européenne. Pour obtenir d'autres renseignements sur les sites d'élimination des déchets d'équipements en vue de leur recyclage et de leur récupération et/ou sur les exigences des états membres de l'Union européenne, renseignez-vous auprès du distributeur ou du lieu d'achat de votre produit.

**DIRECTIVE ROHS :** Les produits conçus pour servir d'installation fixe ou faire partie d'un système dans un bateau peuvent être considérés comme hors du champ d'application de la Directive 2002/95/CE du Parlement européen et du Conseil du 27 janvier 2003 relative à la limitation de l'utilisation de certaines substances dangereuses dans les équipements électriques et électroniques.

# INTRODUCTION

---

Le site Web ChartSelect héberge AutoChart LiveShare. AutoChart LiveShare est un service gratuit qui fonctionne parallèlement à AutoChart Live. Il permet aux pêcheurs de téléverser les données sonar d'AutoChart Live sur une carte communautaire mondiale.

L'outil de téléchargement ChartSelect fournit des mises à jour de données de navigation pour certaines cartes SD Humminbird LakeMaster VX et CoastMaster VX. Il s'agit de mises à jour de cartes SD achetées en tant que produits physiques au détail.

ChartSelect vous permet également d'acheter et de télécharger les cartes marines régionales LakeMaster Legacy ou AutoChart Zero Line pour utilisation dans votre détecteur de poissons Humminbird pris en charge ainsi que le logiciel AutoChart pour votre ordinateur. Les cartes marines régionales LakeMaster Legacy sont destinées aux détecteurs de poissons Humminbird qui ne sont pas compatibles avec la technologie VX. Si vous avez un modèle HELIX G3, G3N ou G4N ou un modèle APEX ou SOLIX, visitez notre site Web à l'adresse [humminbird.com](http://humminbird.com) pour en savoir plus sur les cartes et les cartes marines de la technologie VX.

Les instructions de ce manuel décrivent comment téléverser et télécharger des données sur AutoChart LiveShare, mettre à jour les données de navigation pour certaines cartes SD VX à l'aide de l'outil de téléchargement ChartSelect, et acheter et télécharger les cartes marines LakeMaster Legacy pour les utiliser dans votre détecteur de poissons. Consultez notre site Web à l'adresse [chartselect.humminbird.com](http://chartselect.humminbird.com) pour obtenir une liste des plus récents modèles compatibles. Cliquez sur **Soutien > ChartSelect > Instructions**, puis cliquez sur le lien du tableau de compatibilité à l'étape 1.

Pour obtenir des renseignements et des instructions sur l'utilisation des tableaux de votre détecteur de poissons, consultez votre manuel d'utilisation du détecteur de poissons. Les manuels d'utilisation et les manuels d'accessoires pour les cartes LakeMaster, AutoChart, les cartes AutoChart Zero Line et les autres produits Humminbird LakeMaster peuvent être téléchargés sur notre site Web à l'adresse [humminbird.com](http://humminbird.com).

# PRÉPARATION

Nous vous recommandons de lire ce guide entièrement avant de faire des achats. Visitez également [chartselect.humminbird.com](http://chartselect.humminbird.com) pour confirmer la compatibilité de la tête de commande et des appareils mobiles. Cliquez sur **Soutien > ChartSelect > Instructions**, puis cliquez sur le lien du tableau de compatibilité à l'étape 1.

**Assistance technique** : Si vous avez des questions, contactez l'assistance technique Humminbird via notre centre d'aide à l'adresse <https://humminbird-help.johnsonoutdoors.com/hc/en-us>.

## 1 | Enregistrer vos produits Humminbird

Enregistrez votre équipement Humminbird afin de recevoir les plus récentes nouvelles concernant Humminbird, y compris les informations relatives à la compatibilité des accessoires et aux mises à jour de logiciel.

1. Rendez-vous sur notre site Web à l'adresse [humminbird.com](http://humminbird.com) et cliquez sur **Soutien > Enregistrer votre produit**.
2. Suivez les invites à l'écran pour enregistrer vos produits.



**REMARQUE** : Lors d'un achat AutoChart, enregistrez le numéro de série fourni pour les mises à jour futures. Les cartes Humminbird LakeMaster n'ont pas besoin d'être enregistrés.

## 2 | Configurer un compte Humminbird ChartSelect



**REMARQUE** : Si vous avez déjà un compte ChartSelect ou One-Boat Network, vous pouvez vous connecter en utilisant les identifiants de votre compte.

1. Rendez-vous sur le site Web de ChartSelect à [chartselect.humminbird.com](http://chartselect.humminbird.com) et sélectionnez **Enregistrer** dans le coin supérieur droit de la page.
2. Entrez vos renseignements et suivez les invites à l'écran pour créer un compte et enregistrer vos produits.
3. **Confirmer le compte** : Un courriel de confirmation sera envoyé à l'adresse de courriel enregistrée dans votre compte ChartSelect. Ouvrez le courriel et suivez les instructions fournies pour confirmer votre compte ChartSelect.



**REMARQUE** : Si vous n'avez pas reçu de courriel, vérifiez votre antipourriel et ajoutez [Do-not-reply@chartselect.net](mailto:Do-not-reply@chartselect.net) à votre liste d'expéditeurs sécuritaires.

## 3 | Installer la dernière version du logiciel sur votre détecteur de poissons Humminbird

Pour afficher les cartes marines LakeMaster et AutoChart, vous aurez besoin du logiciel le plus récent sur votre tête de commande Humminbird. Consultez le guide d'utilisation de la tête de commande pour en savoir plus sur la mise à jour du logiciel.

**Compatibilité** : Consultez notre site Web à [humminbird.com](http://humminbird.com) pour obtenir la plus récente liste des modèles compatibles.

**Matériel** : En plus de votre équipement Humminbird, vous aurez besoin d'un ordinateur avec un accès à Internet et une carte SD ou Micro SD de 32 Go vierge.

1. Avant de mettre à jour ou de réinitialiser le logiciel de la tête de commande, exportez vos données de navigation et copiez vos instantanés d'écran sur une carte SD ou Micro SD. Consultez votre guide d'utilisation de la tête de commande pour les instructions.



**REMARQUE** : Humminbird n'est en aucun cas responsable de la perte de fichiers de données [points de passage, routes, itinéraires, groupes, enregistrements, etc.] pouvant découler de dommages directs ou indirects causés au matériel ou au logiciel de l'appareil. Il est important de sauvegarder régulièrement les fichiers de données de votre ordinateur et de la tête de commande.

2. Insérez une carte SD ou Micro SD formatée dans la fente de carte de l'ordinateur.

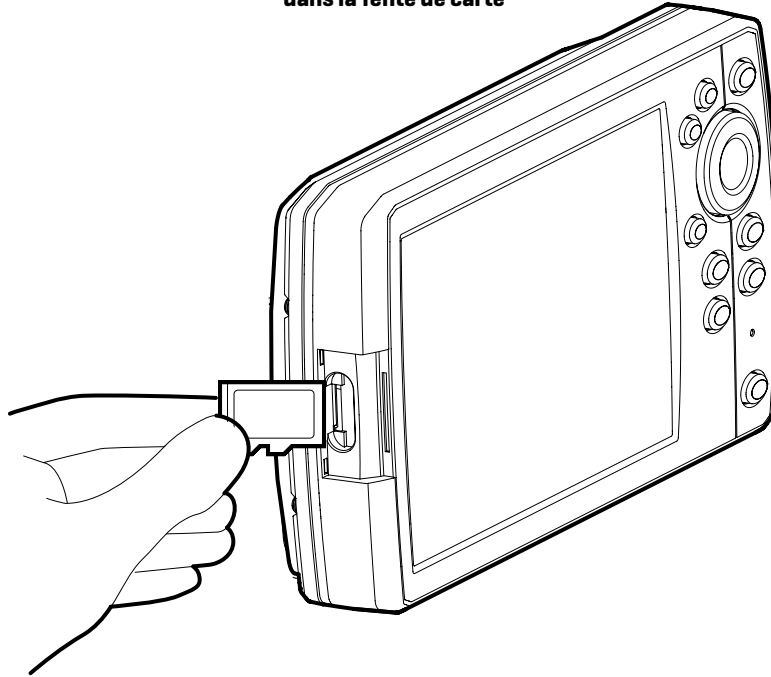


**REMARQUE** : N'utilisez pas une carte SD ou Micro SD supérieure ou inférieure à 32 Go.

3. Rendez-vous sur [humminbird.com](http://humminbird.com) et cliquez sur **Assistance > Mises à jour logicielles**.

4. Cliquez sur votre modèle de détecteur de poissons. Les mises à jour logicielles disponibles sont indiquées en tant que téléchargements sous chaque produit. Confirmez que le nom du fichier correspond au modèle de votre détecteur de poissons.
  - Lisez les avis et les instructions, puis cliquez sur le lien **Télécharger** au bas de l'écran.
  - Suivez les instructions à l'écran pour enregistrer le fichier du logiciel sur la carte SD ou microSD.
5. Répétez l'étape 4 pour télécharger les mises à jour logicielles de chaque produit.
6. Installez la carte SD ou Micro SD avec le fichier du logiciel dans la fente de la tête de commande.

**Insertion d'une carte Micro SD  
dans la fente de carte**



7. Mettez votre tête de commande Humminbird sous tension. Démarrez le mode **Normal**.




**REMARQUE :** Lorsque vous installez la carte SD avec le fichier du logiciel dans votre tête de commande, cette dernière détecte la mise à jour et donne automatiquement une commande pour installer le logiciel. Vous pouvez suivre les invites ou choisir d'installer le logiciel plus tard. Pour en savoir plus, consultez le guide d'utilisation de la tête de commande.

8. Suivez les instructions à l'écran pour mettre à jour le logiciel de la tête de commande.
9. Une fois la mise à jour du logiciel terminée, retirez la carte SD ou Micro SD de la fente de carte de la tête de commande.
10. **Redémarrage :** Si vous n'avez aucune autre mise à jour de logiciel à installer, mettez la tête de commande hors tension et redémarrez-la.

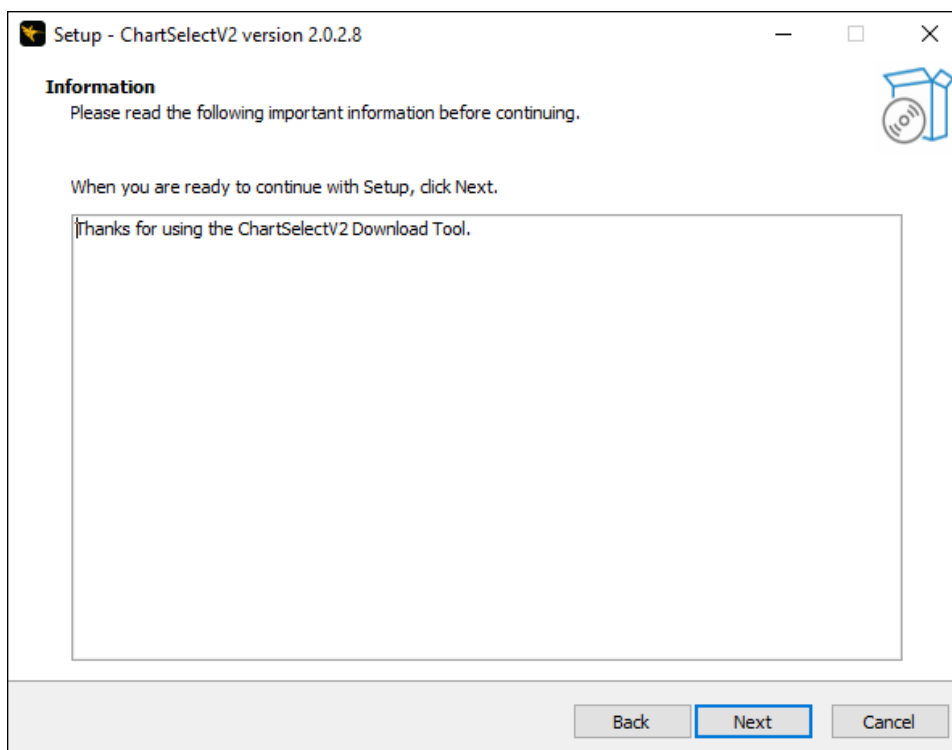
## 4 | Installer l'outil de téléchargement ChartSelect

Suivez les instructions de cette section pour télécharger et installer l'outil de téléchargement ChartSelect. Cette application vous permet de mettre à jour les données de navigation sur certaines cartes SD Humminbird LakeMaster et CoastMaster VX et de gérer les cartes marines régionales LakeMaster Legacy et les cartes marines AutoChart Zero Line que vous avez achetées et de les sauvegarder sur des cartes SD ou microSD chiffrées.

1. Ouvrez le courriel de la facture de votre achat ChartSelect.  
Le lien se trouve sur la page d'instructions de ChartSelect (**Soutien > ChartSelect > Instructions**), sur la page de détails de LakeMaster Legacy ou au bas de la page de remerciement pour votre achat.
2. Cliquez sur **Téléchargement Mac** ou **Téléchargement PC** [selon votre système d'exploitation].
3. Une fois téléchargé, double-cliquez sur le fichier à partir de votre fenêtre de téléchargement ou de l'emplacement de votre ordinateur où vous avez enregistré le fichier d'installation auto-extractible. Sélectionnez **Exécuter**.
4. Suivez les instructions à l'écran pour terminer l'installation du logiciel.

 **REMARQUE :** En ce qui concerne les utilisateurs de Windows 7, les options « Tous les utilisateurs » ou « Moi seulement » dépendront des privilèges qui leur ont été assignés sur l'ordinateur en question. L'installation pourrait exiger que l'installateur ait les privilèges d'Administrateur pour installer l'application pour « Tous les utilisateurs ».

### Téléchargement de ChartSelect Download



Suivez les instructions à l'écran pour terminer le téléchargement du logiciel.


# AUTOCHART LIVESHARE

AutoChart LiveShare est une extension d'AutoChart Live. Elle permet aux utilisateurs d'Humminbird de :

- téléverser les données sonar AutoChart Live sur une carte communautaire mondiale sur le site ChartSelect,
- modifier les données,
- télécharger les données corrigées, combinées à d'autres données cartographiques collectées et fournies par la communauté LiveShare, sur une carte SD AutoChart Zero Line pour être utilisées dans un détecteur de poissons Humminbird compatible avec AutoChart Live,
- améliorer la convivialité de la fonction Suivre le profil disponible sur un propulseur électrique Minn Kota connecté à votre tête de commande Humminbird lorsque vous êtes près du rivage.

Pour utiliser LiveShare, vous continuerez à enregistrer vos données AutoChart Live sur une carte SD AutoChart Zero Line insérée dans votre détecteur de poissons Humminbird compatible. Lorsque vous êtes prêt à téléverser vos données, insérez la carte SD Zero Line dans le lecteur de cartes d'un ordinateur Microsoft Windows ou Macintosh et téléversez les données AutoChart Live (fichiers .ACU) sur votre compte ChartSelect LiveShare. Si vous possédez un détecteur de poissons plus ancien, vous pouvez téléverser des fichiers Humminbird Tracks (fichiers .HT) ou Humminbird GPX (fichiers .GPX) au lieu des fichiers .ACU.

Lorsque vous téléversez vos données AutoChart Live, vous pouvez les visualiser en ligne sous l'onglet Mes données. Vous pouvez visualiser toutes les données LiveShare (y compris les vôtres) dans l'onglet LiveShare.

 **REMARQUE :** Les données téléversées sont immédiatement disponibles dans l'onglet Mes données, mais il peut s'écouler jusqu'à 15 minutes avant qu'elles ne soient visibles dans l'onglet LiveShare.

## 1 | Téléverser les données AutoChart Live sur LiveShare

Vous pouvez contribuer à AutoChart LiveShare dès aujourd'hui, en supposant que vous ayez préalablement enregistré des fichiers AutoChart Live (.ACU), des fichiers AutoChart PC (.ACD), des fichiers Humminbird Tracks (.HT), ou des fichiers Humminbird GPX\* (.GPX) sur une carte SD AutoChart Zero Line.

1. Connectez-vous à votre compte ChartSelect. Si vous ne possédez pas de compte ChartSelect, vous devez vous enregistrer.
2. Cliquez sur l'onglet Mes données.
3. Cliquez sur le bouton « Partager mes données » pour rechercher les fichiers .ACU, .ACD, .HT ou .GPX à téléverser.

Vous verrez très rapidement vos données apparaître sous forme de carte dans l'onglet Mes données. Dans un délai de 15 minutes ou moins, vous devriez voir que vos données ont été fusionnées dans la carte LiveShare.

## 2 | Télécharger les données AutoChart LiveShare

Suivez les instructions suivantes pour télécharger les données AutoChart LiveShare et les afficher sur votre détecteur de poissons Humminbird compatible.

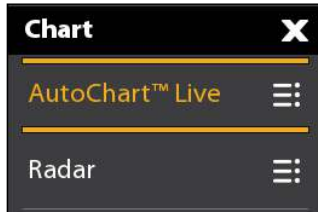
1. Connectez-vous à votre compte ChartSelect et cliquez sur l'onglet LiveShare. Vous verrez une carte du monde avec une carte thermique vous indiquant où se trouvent les données LiveShare.
2. Repérez votre zone d'intérêt sur la carte. Cliquez sur l'icône + ou faites tourner la molette de votre souris pour zoomer jusqu'à ce que vous voyiez les données de la carte en courbes de niveau.
3. Cliquez sur le bouton Télécharger les cartes LiveShare pour télécharger toutes les données LiveShare visibles à l'écran.
4. Copiez le fichier téléchargé sur votre carte SD AutoChart Zero Line. (Il n'est pas nécessaire de décompresser le fichier. Reportez-vous à la section Renseignements complémentaires au bas de la page si vous ne possédez pas de carte SD Zero Line.)
5. Insérez la carte SD AutoChart Zero Line dans la fente pour carte SD de votre détecteur de poissons Humminbird compatible.





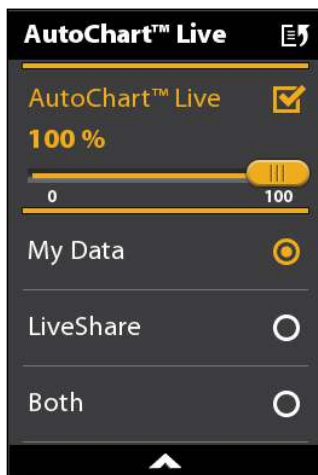
## APEX/SOLIX

6. Insérez votre carte SD AutoChart Zero Line.
7. Appuyez sur la touche ACCUEIL.
8. Sélectionnez un affichage cartographique.
9. Appuyez sur le menu Cartographie dans le coin supérieur gauche de l'écran.
10. Effectuez un zoom avant sur le lac où vous avez téléchargé les cartes AutoChart LiveShare.
11. Sélectionnez AutoChart Live.



12. Sélectionnez à nouveau AutoChart Live.

- En sélectionnant Mes données, vous n'afficherez que les cartes AutoChart Live que vous avez collectées sur votre carte SD Zero Line.
- La sélection de LiveShare affiche uniquement les cartes AutoChart LiveShare que vous avez téléchargées à partir du site Web LiveShare.
- En sélectionnant les deux, vous afficherez à la fois les cartes AutoChart Live que vous avez collectées sur votre carte SD Zero Line et les cartes LiveShare que vous avez téléchargées à partir du site Web.

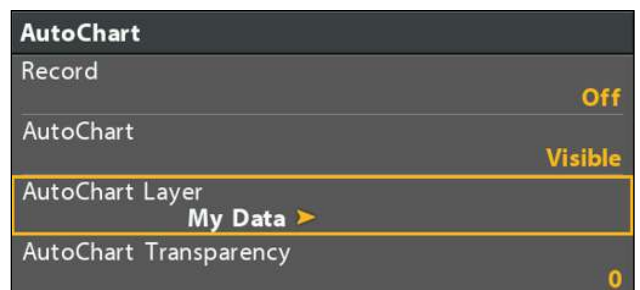


## HELIX

6. Insérez votre carte SD AutoChart Zero Line.
7. Appuyez deux fois sur le bouton MENU.
8. Appuyez sur la touche curseur DROITE pour sélectionner l'onglet Cartographie HB.
9. Appuyez sur la touche curseur BAS pour sélectionner AutoChart.





10. Appuyez sur la touche curseur DROITE pour ouvrir le menu AutoChart.
11. Appuyez sur la touche curseur BAS (ou sélectionnez la couche AutoChart.)
  - En sélectionnant Mes données, vous n'afficherez que les cartes AutoChart Live que vous avez collectées sur votre carte SD Zero Line.
  - La sélection de LiveShare affiche uniquement les cartes AutoChart LiveShare que vous avez téléchargées à partir du site Web LiveShare.
  - En sélectionnant les deux, vous afficherez à la fois les cartes AutoChart Live que vous avez collectées sur votre carte SD Zero Line et les cartes LiveShare que vous avez téléchargées à partir du site Web.



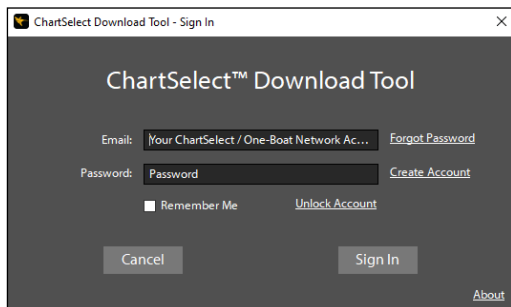
# TÉLÉCHARGER LES MISES À JOUR DE LA CARTE VX

Utilisez les instructions suivantes pour télécharger certaines mises à jour des cartes SD LakeMaster VX et CoastMaster VX.

 **REMARQUE :** Seules les cartes VX peuvent être mises à jour. Les cartes LakeMaster, LakeMaster+, SmartStrike, AutoChart Zero Lines et ChartSelect de style hérité ne peuvent pas être mises à jour.


 **REMARQUE :** La carte cartographique VX doit être insérée dans un détecteur de poissons Humminbird au moins une fois avant de pouvoir être mise à jour. Branchez votre carte de carte VX dans votre détecteur de poissons de la série HELIX, SOLIX ou APEX [sous tension]. Attendez une minute, puis retirez la carte. Cela garantira qu'un fichier encrypt.txt est installé sur la carte de carte VX. Cette étape n'est pas nécessaire si vous avez déjà visualisé votre carte dans un détecteur de poissons Humminbird.

1. Ouvrez l'outil de téléchargement ChartSelect. Voir *Préparation : Télécharger l'outil de téléchargement ChartSelect* pour plus d'informations.
2. Connectez-vous à votre compte ChartSelect.



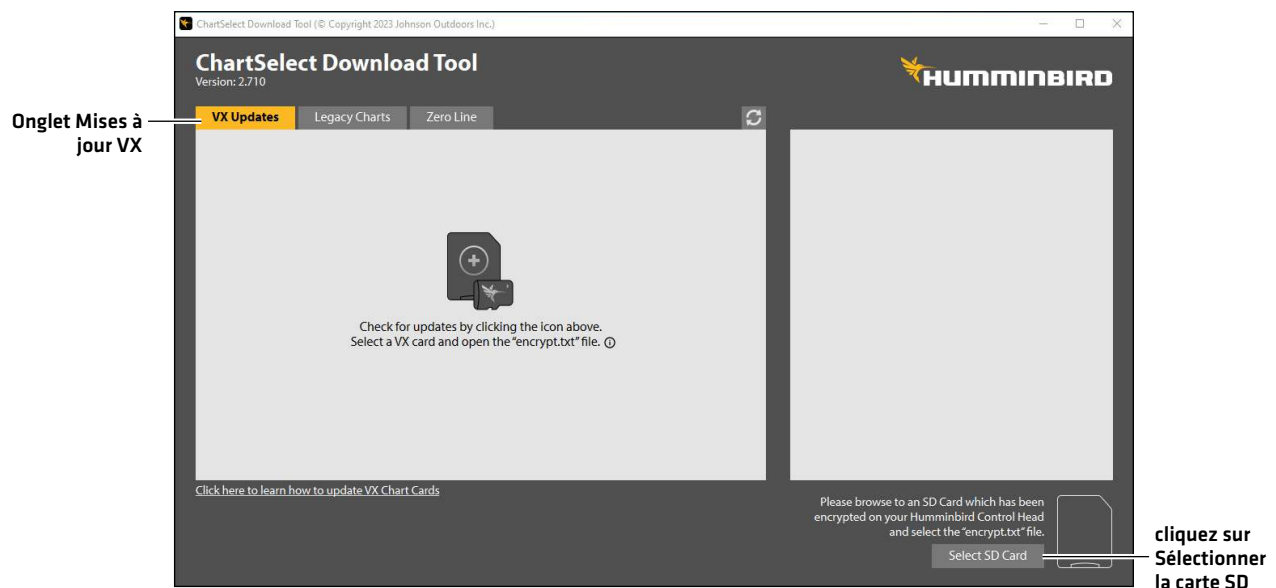
Connectez-vous à votre compte ChartSelect en utilisant votre adresse e-mail et votre mot de passe.

3. Cliquez sur l'onglet Mises à jour VX.
4. Insérez votre carte de carte VX déverrouillée dans le lecteur de carte SD de votre Mac ou PC.

 **REMARQUE :** Avant d'insérer la carte cartographique VX dans votre ordinateur, confirmez que la carte SD est déverrouillée. L'interrupteur de verrouillage doit être en position haute.

5. Cliquez sur Sélectionner la carte SD dans le coin inférieur droit de l'outil de téléchargement ChartSelect.

## Mise à jour VX - Sélectionnez la carte SD



6. Accédez au fichier encrypt.txt qui se trouvera sur la carte de carte VX.
7. L'outil de téléchargement ChartSelect indiquera si une mise à jour est disponible. Il indiquera soit Mise à jour disponible ou À jour.

## Mise à jour de la carte VX

ChartSelect Download Tool (© Copyright 2023 Johnson Outdoors Inc.)  
Version: 2.710

VX Updates Legacy Charts Zero Line

VX US FLORIDA COASTAL PREMIUM CM V1 590822-1 Update Available 24.07 GB

mise à jour disponible

cliquez pour démarrer la mise à jour

Update

File Path: D:/  
Item # 590822-1  
SD Card Capacity: 4.82 GB / 28.96 GB  
Select SD Card

Product Details  
Build: 1.040  
Product Status: Update Available  
Note:  
Select "Update" to download the latest chart information to your card.

8. Si une mise à jour est disponible, cliquez sur le bouton Mettre à jour en bas de l'écran. Une barre de progression affichera l'état du téléchargement. Vous pouvez mettre en pause/annuler le téléchargement à tout moment et reprendre plus tard.
9. Lorsque la barre de progression atteint 100 %, le processus est terminé et une boîte de dialogue affiche un message de téléchargement réussi. Cliquez sur OK. Vous pouvez maintenant retirer la carte SD de votre ordinateur et la remettre dans votre sondeur Humminbird.

## Mise à jour de la carte VX terminée

ChartSelect Download Tool (© Copyright 2023 Johnson Outdoors Inc.)  
Version: 2.710

VX Updates Legacy Charts Zero Line

VX US FLORIDA COASTAL PREMIUM CM V1 590822-1 Update In Progress 24.07 GB

cliquez sur OK

ChartSelectV2  
VX US FLORIDA COASTAL PREMIUM CM V1 has been successfully downloaded to your SD card  
OK

Product Details  
Build: 1.050 (AAA093)  
Product Status: Update In Progress  
Note:  
The VX Chart Card update is in progress.

barre d'état

File Path: D/  
SD Card Capacity: 4.89 GB / 28.96 GB  
Select SD Card


VX US FLORIDA COASTAL PREMIUM CM V1 100% 24.07 / 24.07 GB

# ACHETER UN PRODUIT CHARTSELECT

Utilisez les instructions de cette section pour acheter les dossiers régionaux Humminbird LakeMaster Legacy et/ou le logiciel AutoChart PC sur le site [chartselect.humminbird.com](http://www.chartselect.humminbird.com) pour confirmer la compatibilité du détecteur de poissons. Cliquez sur **Support > ChartSelect > Instructions** pour obtenir une liste des détecteurs de poissons Humminbird compatibles avec ChartSelect Legacy Regional Charts.

## Matériel


En plus de votre tête de commande Humminbird, vous aurez besoin d'un ordinateur doté d'un accès Internet haute vitesse et d'une carte SD ou Micro SD de 32 Go [gigaoctets] vide [selon votre modèle de tête de commande] qui est formatée au système de fichiers FAT32.

 **AVERTISSEMENT !** Les cartes Humminbird LakeMaster Legacy et les cartes régionales AutoChart Zero Line ne peuvent pas être enregistrées sur la même carte SD ou Micro SD. Une carte SD ou Micro SD de 32 Go distincte est requise pour chaque carte régionale LakeMaster Legacy ou carte régionale AutoChart Zero Line.

## Configuration minimale requise de l'ordinateur

Votre ordinateur doit avoir les spécifications minimales suivantes :

- Microsoft Windows 7, 8, 10 ou plus récent
- OU**
- Mac OS X 10.14 ou plus récent
  - Processeur Pentium 4 de 1 GHz\* ou processeur Athlon [\*2 GHz recommandé]
  - Mémoire vive de 512 Mo\* [\*1 024 Mo de mémoire vive est recommandé]
  - Espace disque libre 10 Go
  - Lecteur de carte SD et/ou Micro SD
  - Connexion Internet haute vitesse

 **REMARQUE :** Le logiciel AutoChart PC est compatible uniquement avec Microsoft Windows 7, 8 ou 10, et non compatible avec MacOS.


## 1 | Acheter des cartes régionales Humminbird LakeMaster Legacy

Avant de poursuivre, consultez les informations importantes qui sont présentées ci-dessous :

- **Sauvegarde des dossiers régionaux de LakeMaster Legacy sur une carte SD :** Vous ne pouvez enregistrer qu'un seul graphique régional LakeMaster Legacy sur une carte SD ou microSD.  
**Un graphique régional LakeMaster Legacy téléchargé ne peut être sauvegardé que sur une carte SD ou microSD pour la durée de vie du produit.** Si vous supprimez, formatez ou écrasez la carte SD ou microSD, les tableaux achetés demeureront disponibles pour le téléchargement à nouveau [sur la même carte SD ou microSD] pendant un an à compter de la date d'achat.
- **N'enregistrez pas les cartes des anciennes cartes régionales de LakeMaster et de la région AutoChart Zero Line sur la même carte SD ou microSD.** Une carte SD ou microSD distincte de 32 Go est requise pour chaque carte régionale LakeMaster Legacy et pour chaque carte régionale AutoChart Zero Line.
- **Format de la carte SD :** La carte SD ou Micro SD doit être formatée pour utiliser le système de fichiers FAT32. Confirmez que votre carte SD ou Micro SD est formatée dans FAT32 avant d'enregistrer les cartes marines sur la carte électronique.
- **Tailles des fichiers de cartes :** La taille des fichiers de cartes et les mises à jour futures peuvent nécessiter un espace supplémentaire sur la carte SD ou Micro SD. Utilisez une carte SD ou Micro SD de 32 Go pour vous assurer d'avoir suffisamment d'espace pour d'autres cartes et/ou des mises à jour futures de la carte.

 **AVERTISSEMENT !** Vous devez utiliser une carte SD ou Micro SD vide qui est formatée à FAT32. N'utilisez PAS de carte ou de données cartographiques [p. ex., LakeMaster, Navionics].

 **REMARQUE :** N'utilisez pas une carte SD ou Micro SD supérieure ou inférieure à 32 Go.

 **REMARQUE :** Le formatage d'une carte SD ou microSD supprimera tout contenu existant de la carte.

# 1. Sélectionnez une carte régionale LakeMaster Legacy

1. Connectez-vous à votre compte [chartselect.humminbird.com](http://chartselect.humminbird.com).

**Page d'accueil ChartSelect**

connexion au compte configuration d'un nouveau compte

carte des régions disponibles

2. Trouvez une carte régionale LakeMaster Legacy. Utilisez la carte à l'écran pour rechercher votre région ou faites défiler vers le bas pour examiner toutes les cartes régionales existantes de LakeMaster disponibles.

## Sélection d'une carte régionale LakeMaster Legacy

nom de la carte régionale LakeMaster Legacy

cliquez pour consulter la liste complète des lacs

cliquez pour ajouter le produit à votre panier

**LAKEMASTER LEGACY DAKOTAS + NEBRASKA V2**

ChartSelect™ is the place to purchase downloadable LakeMaster Legacy maps. LakeMaster Legacy maps are for use with Humminbird fish finders that are not compatible with VX technology. If you have a HELIX G3, G3N or G4N or newer, or an APEX or SOLIX model, see [humminbird.com](http://humminbird.com) to learn more about the new VX technology maps and charts.

- Includes chart adjustment features such as Depth Highlight, Shallow Water Highlight and Water Level Offset, which can be used exclusively with Humminbird fish finders.
- Compatible with Minn Kota i-Pilot® Link™, providing automatic boat navigation along a selected depth contour line with the "Follow the Contour" feature.
- Scrollable lake list allows you to view and research lakes from your Humminbird fish finder on and off the water.
- Compatible with select Legacy Humminbird fish finders. ([Click here](#) to see the full list of compatible fish finders)
- Requires your own supplied blank 32 GB SD card.
- Downloadable charts are not returnable.

Note: In the event that you delete, format, or overwrite the SD or microSD card, purchased charts will remain available for re-download (to the same SD or microSD card) for 1 year from the date of purchase.

[Lake List - LakeMaster Legacy Dakotas + Nebraska V2](#)

4.21 GB

[Add to Cart »](#) [Details »](#)

**LAKEMASTER LEGACY GREAT LAKES V4**

ChartSelect™ is the place to purchase downloadable LakeMaster Legacy maps. LakeMaster Legacy maps are for use with Humminbird fish finders that are not compatible with VX technology. If you have a HELIX G3, G3N or G4N or newer, or an APEX or SOLIX model, see [humminbird.com](http://humminbird.com) to learn more about the new VX technology maps and charts.

- Includes chart adjustment features such as Depth Highlight, Shallow Water Highlight and Water Level Offset, which can be used exclusively with Humminbird fish finders.
- Compatible with Minn Kota i-Pilot® Link™, providing automatic boat navigation along a selected depth contour line with the "Follow the Contour" feature.
- Scrollable lake list allows you to view and research lakes from your Humminbird fish finder on and off the water.
- Compatible with select Legacy Humminbird fish finders. ([Click here](#) to see the full list of compatible fish finders)
- Requires your own supplied blank 32 GB SD card.
- Downloadable charts are not returnable.

Note: In the event that you delete, format, or overwrite the SD or microSD card, purchased charts will remain available for re-download (to the same SD or microSD card) for 1 year from the date of purchase.

[Lake List - LakeMaster Legacy Great Lakes V4](#)

20.8 GB

[Add to Cart »](#) [Details »](#)

cliquez pour consulter la liste des détecteurs de poissons compatibles

cliquez pour voir plus d'informations sur la carte

3. Cliquez sur **Détails** pour afficher plus d'informations sur la carte sélectionnée.

### Détails de la carte régionale LakeMaster Legacy

Humminbird ChartSelect > LakeMaster Legacy > LakeMaster Legacy Dakotas + Nebraska V2

## LAKEMASTER LEGACY DAKOTAS + NEBRASKA V2

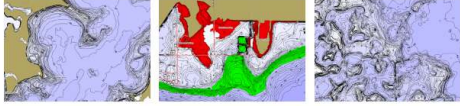
4.21 GB

ChartSelect™ is the place to purchase downloadable LakeMaster Legacy maps. LakeMaster Legacy maps are for use with Humminbird fish finders that are not compatible with VX technology. If you have a HELIX G3, G3N or G4N or newer, or an APEX or SOLIX model, see [humminbird.com](http://humminbird.com) to learn more about the new VX technology maps and charts.

- Includes chart adjustment features such as Depth Highlight, Shallow Water Highlight and Water Level Offset, which can be used exclusively with Humminbird fish finders.
- Compatible with Minn Kota i-Pilot® Link™, providing automatic boat navigation along a selected depth contour line with the "Follow the Contour" feature.
- Scrollable lake list allows you to view and research lakes from your Humminbird fish finder on and off the water.
- Compatible with select Legacy Humminbird fish finders. ([Click here](#) to see the full list of compatible fish finders)
- Requires your own supplied blank 32 GB SD card.
- Downloadable charts are not returnable.

*Note: In the event that you delete, format, or overwrite the SD or microSD card, purchased charts will remain available for re-download (to the same SD or microSD card) for 1 year from the date of purchase.*

[Lake List - LakeMaster Legacy Dakotas + Nebraska V2](#)



**\$149.99** [Add to Cart »](#)

4. **Tableau d'achat** : Pour acheter la carte régionale LakeMaster Legacy, cliquez sur **Ajouter au chariot**.

5. **Répéter** : Répétez les étapes 2 à 4 pour acheter des cartes régionales LakeMaster Legacy supplémentaires.

6. Pour terminer votre achat, passez à l'étape 3, **Compléter votre achat de cartes**.

## 2 | Acheter des cartes régionales AutoChart Zero Line et le logiciel AutoChart PC

Vous pouvez acheter des cartes régionales d'AutoChart Zero Line individuelles ou vous pouvez acheter un ensemble AutoChart ou AutoChart PRO, qui comprend la carte pour la région que vous sélectionnez et le logiciel AutoChart pour votre ordinateur.

Avant de poursuivre, consultez les informations importantes qui sont présentées ci-dessous :

- **Sauvegarder les cartes LakeMaster sur une carte SD :** Vous pouvez enregistrer plus d'une carte LakeMaster téléchargée sur une carte SD ou Micro SD.  
**Une carte LakeMaster téléchargée ne peut être enregistrée que sur une carte SD ou Micro SD pour la durée de vie du produit.** Si vous supprimez, formatez ou écrasez la carte SD ou Micro SD, les cartes achetées resteront disponibles pour être téléchargées de nouveau [sur la même carte SD ou Micro SD] pendant un an à compter de la date d'achat.
- **N'enregistrez pas les cartes LakeMaster et les cartes régionales AutoChart Zero Line sur la même carte SD ou Micro SD.** Une carte SD ou Micro SD de 32 Go distincte est requise pour chaque carte régionale AutoChart Zero Line.
- **Format de la carte SD :** La carte SD ou Micro SD doit être formatée pour utiliser le système de fichiers FAT32. Confirmez que votre carte SD ou Micro SD est formatée dans FAT32 avant d'enregistrer les cartes marines sur la carte électronique.
- **Tailles des fichiers de cartes :** La taille des fichiers de cartes et les mises à jour futures peuvent nécessiter un espace supplémentaire sur la carte SD ou Micro SD. Utilisez une carte SD ou Micro SD de 32 Go pour vous assurer d'avoir suffisamment d'espace pour d'autres cartes et/ou des mises à jour futures de la carte.



**AVERTISSEMENT !** Vous devez utiliser une carte SD ou Micro SD vide qui est formatée à FAT32. N'utilisez PAS de carte ou de données cartographiques [p. ex., LakeMaster, Navionics].



**REMARQUE :** N'utilisez pas une carte SD ou Micro SD supérieure ou inférieure à 32 Go.

### 1. Achetez un ensemble AutoChart ou AutoChart PRO

Si vous possédez déjà un logiciel AutoChart ou AutoChart PRO, sautez cette section et procédez à **l'achat des cartes AutoChart Zero Line individuelles**.

1. Connectez-vous à votre compte [chartselect.humminbird.com](https://chartselect.humminbird.com).
2. Sélectionnez **Produits > AutoChart > AutoChart PC**.
3. Sélectionnez un ensemble de logiciel AutoChart. Cliquez sur **Ajouter au panier**.
4. Sélectionnez une région Zero Line dans le menu affiché et cliquez sur **Ajouter au panier**.
5. Pour terminer votre achat, passez à l'étape 3., **Compléter votre achat de cartes**.

### 2. Achetez des cartes AutoChart Zero Line individuelles

Utilisez les instructions suivantes pour sélectionner les cartes AutoChart Zero Line pour des régions particulières.

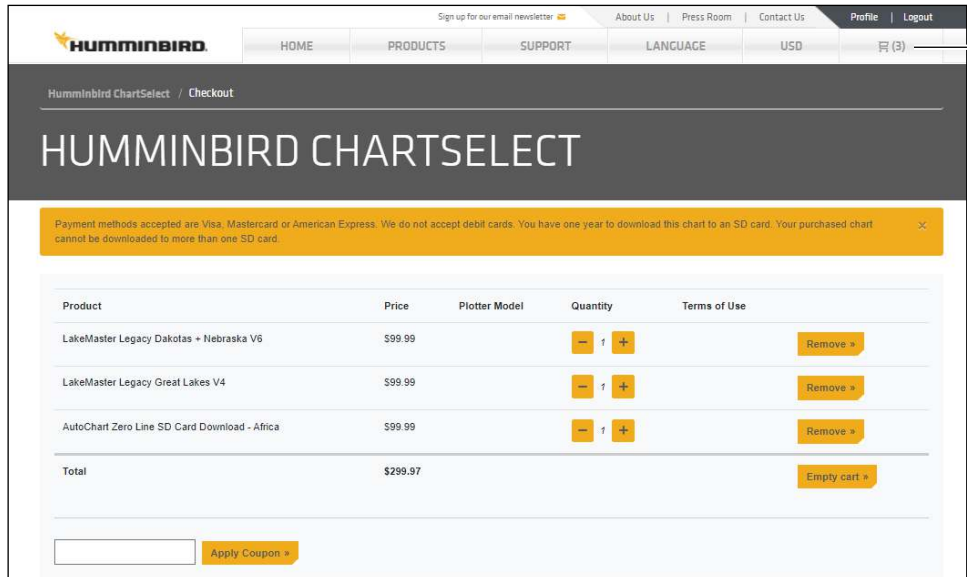
1. Connectez-vous à votre compte [chartselect.humminbird.com](https://chartselect.humminbird.com).
2. Sélectionnez **Produits > AutoChart > Carte SD AutoChart Zero Line**.
3. Sélectionnez une région dans la liste des cartes Zero Line.
  - Pour voir la couverture de la région sélectionnée, cliquez sur la vignette de la carte.
4. Cliquez sur **Ajouter au panier**.
5. Pour terminer votre achat, passez à l'étape 3, **Compléter votre achat de cartes**.



### 3 | Terminer votre achat de carte

1. Lorsque vous êtes prêt à effectuer l'achat, cliquez sur l'onglet du panier.
2. Passez en revue les articles de votre panier.
  - Pour supprimer une carte de votre panier, sélectionnez Supprimer.
  - Pour supprimer toutes les cartes de votre panier, sélectionnez Vider le panier.
  - Pour modifier la quantité d'un article spécifique dans votre panier, cliquez sur plus [+] ou moins [-] sous Quantité.

#### Compléter votre achat de cartes



onglet du panier

Product	Price	Plotter Model	Quantity	Terms of Use
LakeMaster Legacy Dakotas + Nebraska V6	\$99.99		- 1 +	Remove »
LakeMaster Legacy Great Lakes V4	\$99.99		- 1 +	Remove »
AutoChart Zero Line SD Card Download - Africa	\$99.99		- 1 +	Remove »
<b>Total</b>	<b>\$299.97</b>			Empty cart »

Apply Coupon »

3. Confirmez vos coordonnées et saisissez vos informations de paiement.
4. Lorsque vous êtes prêt à terminer l'achat, cliquez sur **Achat**.  
Consultez vos courriels pour obtenir votre facture.



**REMARQUE :** Si le courriel n'apparaît pas dans votre boîte de réception, vérifiez votre dossier de pourriels.

5. Gardez la page Web ChartSelect ouverte et passez à la section suivante.



## 4 | Enregistrer les cartes marines achetées sur une carte SD ou Micro SD

Utilisez les instructions suivantes pour enregistrer vos cartes achetées sur une carte SD ou Micro SD.

**⚠ AVERTISSEMENT !** Vous devez utiliser une carte SD ou Micro SD vide qui est formatée à FAT32. N'utilisez PAS de carte ou de données cartographiques [p. ex., LakeMaster, Navionics].

**✍ REMARQUE :** Si vous supprimez, formatez ou écrasez la carte SD ou Micro SD, les cartes achetées resteront disponibles pour être téléchargées de nouveau [sur la même carte SD ou Micro SD] pendant un an à compter de la date d'achat.

### Chiffrez votre carte SD ou microSD

**✍ REMARQUE :** Lorsqu'une carte SD est correctement chiffrée, un fichier ENCRYPT.TXT apparaîtra dans le dossier racine de la carte. S'il n'apparaît pas, cela signifie que la carte n'a pas été correctement chiffrée. Répétez les étapes de chiffrement pour votre modèle de tête de commande.

**✍ REMARQUE :** Assurez-vous que la dernière version du logiciel est installée sur votre détecteur de poissons Humminbird.

### Série APEX, SOLIX et HELIX

Insérez une carte SD ou microSD vierge dans votre détecteur de poissons sous tension. La carte sera automatiquement chiffrée.

### Séries 800, 900 et 1100

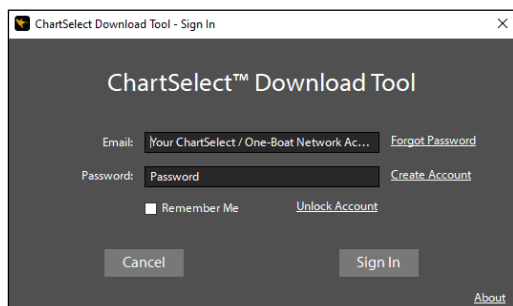
1. Insérez une carte SD vierge dans votre détecteur de poissons sous tension.
2. Appuyez deux fois sur la touche Menu pour ouvrir le menu principal.
3. Appuyez sur la touche curseur de droite pour sélectionner l'onglet du menu de configuration.
4. Appuyez sur la touche curseur vers le bas pour sélectionner Chiffrer la carte SD.
5. Appuyez sur la touche du curseur droit et suivez les invites à l'écran.

### Série ONIX et ION

1. Insérez une carte SD vierge dans votre détecteur de poissons sous tension.
2. Appuyez sur la touche Accueil.
3. Sélectionnez l'outil Fichiers.
4. Sous Chiffrer, sélectionnez Chiffrer la carte SD 1 ou Chiffrer la carte SD 2.
5. Appuyez sur ou appuyez sur la touche Entrée pour sélectionner et suivez les invites à l'écran.

### Enregistrer les cartes LakeMaster Legacy ou une carte régionale AutoChart Zero Line sur la carte SD ou Micro SD

1. Insérez la carte SD ou la carte Micro SD déverrouillée et chiffrée [avec adaptateur] dans la fente de carte de votre ordinateur.
2. Ouvrez l'outil ChartSelect Download.
3. Connectez-vous à votre compte ChartSelect.



Connectez-vous à votre compte ChartSelect en utilisant votre adresse de courriel et votre mot de passe.

4. **Sélectionnez l'emplacement de votre carte SD** : Une fois la connexion à l'outil de téléchargement ChartSelect établie, une boîte de dialogue s'ouvrira vous demandant de sélectionner l'emplacement de votre carte SD. Sous Ordinateur, sélectionnez la carte SD ou microSD (communément affichée sous Disque amovible), puis cliquez sur **Ouvrir** pour sélectionner. Cliquez sur Sélectionner la carte SD pour modifier l'emplacement de votre carte SD.

5. **Sélectionnez la carte régionale LakeMaster Legacy** : Dans l'onglet **Legacy Charts**, sélectionnez le produit LakeMaster Legacy Regional que vous souhaitez enregistrer sur la carte SD ou microSD. Cliquez sur le cercle radial pour sélectionner.

OU

**Sélectionnez une carte AutoChart Zero Line** : Sélectionnez la carte régionale AutoChart Zero Line que vous souhaitez enregistrer sur la carte SD ou Micro SD. Cliquez dans la case à cocher pour sélectionner.

**AVERTISSEMENT !** Ne sauvegardez pas les cartes régionales LakeMaster Legacy et les cartes AutoChart Zero Line sur la même carte SD ou microSD. Une carte SD ou microSD distincte de 32 Go est requise pour chaque carte régionale LakeMaster Legacy ou carte de région AutoChart Zero Line.

### Outil de ChartSelect Download

The screenshot shows the 'ChartSelect Download Tool' window. At the top, there are tabs for 'VX Updates', 'Legacy Charts', and 'Zero Line'. The 'Legacy Charts' tab is active, displaying a table of available maps. The first row is selected, showing 'LAKEMASTER LEGACY DAKOTAS + NEBRASKA...' with a size of 4.21 GB. The second row is 'LAKEMASTER LEGACY SOUTH AFRICA L...' with a size of 531.10 MB. A 'Download' button is visible at the bottom right of the table. To the right of the table, there is a map of the Dakotas and Nebraska region, and a 'Product Details' section. At the bottom right, there is a section for 'SD Card Capacity' showing '7.41 GB / 7.41 GB' and a 'Select SD Card' button with a green checkmark icon.

**Onglet Ligne zéro**

**Onglet Graphiques hérités**

**sélectionner la carte à télécharger**

**cliquez pour lancer le téléchargement**

**revoir la capacité et la disponibilité de la carte SD**

6. Cliquez sur **Télécharger**. Une barre d'état s'affichera pour indiquer la progression du téléchargement.

**REMARQUE** : Le téléchargement des données à une carte chiffrée en particulier verrouillera les données à cette carte. Les données ne peuvent plus être téléchargées à une autre carte, mais elles peuvent être mises à jour sur la carte originale.

**REMARQUE** : Les fichiers de carte sont volumineux. Une connexion Internet rapide et fiable est requise.

7. Une boîte de confirmation s'affiche lorsque le téléchargement est terminé. Cliquez sur **OK**.  
Vous pouvez mettre le téléchargement en pause/annuler à tout moment et le reprendre plus tard.

### ChartSelect Téléchargement terminé

The screenshot shows the ChartSelect Download Tool interface. At the top, there are tabs for 'VX Updates', 'Legacy Charts', and 'Zero Line'. The 'Legacy Charts' tab is active, showing a list of chart products. The first product, 'LAKEMASTER LEGACY DAKOTAS + NEBRASKA V6', is selected and has a 'Redownload' button and a size of 4.21 GB. A confirmation dialog box is displayed in the center, stating: 'LakeMaster Legacy Dakotas + Nebraska V6 has been successfully downloaded to your SD card'. Below the dialog, there is a 'Select SD Card' button and a green checkmark icon. At the bottom, a progress bar shows 'Download Complete' and '100% 4.21 / 4.21 GB'. Annotations include 'télécharger la boîte de confirmation' pointing to the dialog box and 'télécharger la barre d'état' pointing to the progress bar. Another annotation 'capacité de la carte SD mise à jour' points to the SD Card Capacity information: 'SD Card Capacity: 23.58 GB / 29.71 GB'.

8. Retirez la carte SD ou Micro SD de votre fente de carte informatique.  
La carte SD ou Micro SD est maintenant prête à être utilisée.

## 5 | Afficher les cartes achetées sur la tête de commande

Utilisez les instructions suivantes pour afficher vos cartes enregistrées et achetées sur votre tête de commande.

1. Insérez la carte SD ou Micro SD [avec les cartes ChartSelect enregistrées] dans la fente de carte de tête de commande.

Lorsque vous installez une carte SD ou Micro SD, la source cartographique est automatiquement modifiée à celle correspondant à la carte SD ou Micro SD. Si vous installez plus d'une carte SD ou Micro SD, vous pouvez sélectionner quelle source cartographique utiliser. Selon votre modèle de tête de commande, le menu de source de la carte se trouvera sous l'onglet de menu Carte [800, 900, 1100 et série HELIX] ou sous Réglages > Carte [séries SOLIX et ONIX].



**REMARQUE :** Une fois la carte SD ou Micro SD installée sur la tête de commande, les options du menu AutoChart et LakeMaster sont automatiquement ajoutées au système de menu. Pour en savoir plus, consultez le guide d'utilisation de la tête de commande.

2. Sélectionnez Affichage cartographique.

La carte du lac affichée est basée sur les coordonnées de latitude/longitude de la position et sur la carte SD ou Micro SD installée. Une réception GPS est nécessaire pour afficher le lac approprié.

Si vous n'avez pas de réception GPS, ou si vous souhaitez afficher une carte différente, vous pouvez rechercher un lac à l'aide de la liste de lacs.

### Liste de lacs

#### SOLIX

1. En mode d'affichage cartographique, touchez Carte dans la barre d'état. Sélectionnez Information.

OU

En ayant une carte affichée à l'écran, appuyez sur la touche ENTRÉE.

2. Sélectionnez Liste de lacs.

**Trier par :** Appuyez sur la touche QUITTER pour sélectionner la barre de tri. Touchez le nom d'une des colonnes ou déplacez la manette et appuyez sur le titre d'une colonne. Vous pouvez trier la liste en ordre alphabétique, identifier les lacs en haute définition [Hi-Def] sur votre carte, trier par État, etc.

**Faire défiler :** À l'aide de la manette, faites défiler la liste. Vous pouvez visualiser les informations sur chaque lac lorsque celui-ci est mis en surbrillance dans la case affichée à l'écran. Faites défiler plus rapidement à l'aide du bouton rotatif.

**Déplacement du curseur :** Touchez un élément de la liste affichée ou faites défiler jusqu'à l'élément et appuyez sur la touche ENTRÉE.

#### Sélection d'un lac à afficher

Name	HD	County	State	Size (acres)	Distance
AJ Jolly	✓	Campbell	KY	165	340
Acworth	✓	Cobb	GA	272	28
Ada		Polk	FL	10	434
Ada		Seminole	FL	39	396
Adelaide		Seminole	FL	23	400
Adelaide		Highlands	FL	95	458
Ajay	✓	Orange	FL	93	422
Alexandria	✓	Campbell	KY	8	346
Alfred		Polk	FL	740	426
Alice		Alachua	FL	22	319
Alice		Hillsborough	FL	87	410
Allatoona	✓	Cherokee	GA	11316	25
Alligator		Pinellas	FL	76	419
Alligator	✓	Osceola	FL	3462	421

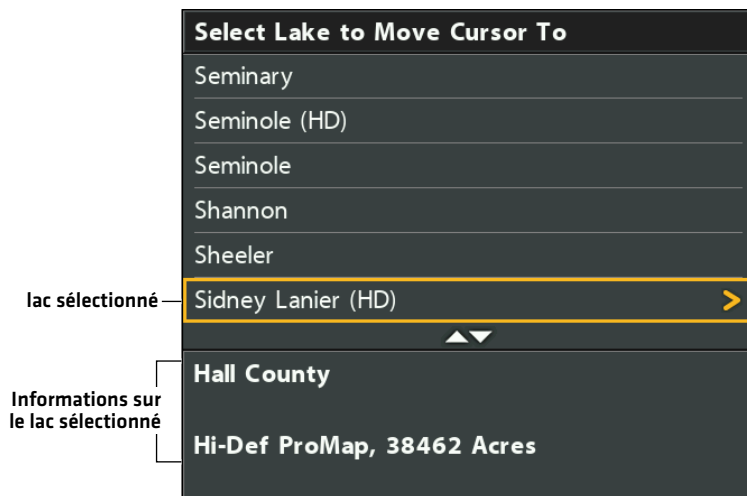
1. **Menu principal** : Appuyez deux fois sur la touche MENU. Sélectionnez l'onglet Carte HB.
2. Sélectionnez Liste de lacs.
3. Appuyez sur la touche curseur de DROITE.

**Trier par** : Sélectionnez le champ Trier par et utilisez les touches de curseur DROITE ou GAUCHE pour sélectionner une option d'organisation de la liste. Vous pouvez trier la liste par ordre alphabétique, identifier les lacs en haute définition (Hi-Def) sur votre carte, etc.

**Faire défiler** : Pour faire défiler la liste, utilisez les touches de curseur HAUT ou BAS. Vous pouvez visualiser les informations sur chaque lac lorsque celui-ci est mis en surbrillance dans la case affichée à l'écran.

**Déplacement du curseur** : Sélectionnez un lac dans la liste. Appuyez sur la touche curseur de DROITE.

### Sélection d'un lac à afficher



## POUR COMMUNIQUER AVEC HUMMINBIRD

---

Contactez le support technique Humminbird via notre centre d'aide à l'adresse <https://humminbird-help.johnsonoutdoors.com/hc/en-us> ou par écrit à l'adresse ci-dessous :

Humminbird Service Department  
678 Humminbird Lane  
Eufaula AL 36027 USA

### Ressources de médias sociaux :



Facebook.com/HumminbirdElectronics



Twitter.com (@humminbirdfish)



Instagram.com/humminbirdfishing



YouTube.com/humminbirdtv

