



SCUBAPRO

GALILEO 3

GUIDA RAPIDA



PULSANTI:

Pressione: l'atto di premere e rilasciare uno dei pulsanti.

Pressione prolungata: l'atto di tenere premuto uno dei pulsanti per 1 secondo.

ATTIVAZIONE INIZIALE: GALILEO 3 viene consegnato in modalità di riposo con il display spento. Prima della prima immersione, è necessario collegare **GALILEO 3** al caricabatterie per attivarlo.

ACCESSO AL MENU PRINCIPALE: premere il pulsante superiore destro 3 volte quindi premere il pulsante inferiore sinistro per accedere.

Funzioni dei pulsanti in SUPERFICIE

PULSANTI	PULSANTE SUPERIORE SINISTRO	PULSANTE INFERIORE SINISTRO	PULSANTE SUPERIORE DESTRO	PULSANTE INFERIORE DESTRO
Pressione	Attenua/intensifica la retroilluminazione	Accede al menu Conferma l'impostazione Accede alle impostazioni attuali dell'immersione (dalla schermata dell'orologio)	Aggiunge valori numerici Scorre verso l'alto al menu precedente Collegamento al menu Sport (dalla schermata dell'orologio)	Sottrae valori numerici Scorre verso il basso al menu successivo Collegamento al cronometro (dalla schermata dell'orologio)
Pressione prolungata	Collegamento al logbook (dalla schermata delle attuali impostazioni di immersione)	Torna al menu precedente Annulla l'impostazione	Avvia il Modo Nuoto (dalla schermata delle attuali impostazioni di immersione)	Collegamento alla tabella di riepilogo gas (dalla schermata delle attuali impostazioni di immersione)

Funzioni dei pulsanti durante l'IMMERSIONE

Pressione	Attenua/intensifica la retroilluminazione	SCUBA: azzerare il timer della sosta di sicurezza/imposta i segnalibri PROFONDIMETRO: azzerare il cronometro	SCUBA: scorre tra le informazioni di immersione PROFONDIMETRO: azzerare la profondità media	SCUBA: scorre tra le informazioni di immersione
Pressione prolungata	Aprire la schermata della bussola	Attiva il cambio gas manuale (modalità PMG ON)	Visualizza il profilo di immersione Accede alla tabella di riepilogo gas (modalità PMG ON)	Visualizza il profilo di immersione Accede alla tabella di riepilogo gas (modalità PMG ON)

Navigazione tra i menu con i quattro pulsanti

PULSANTE SUPERIORE SINISTRO (ATTENUA/INTENSIFICA LUCE)	PULSANTE INFERIORE SINISTRO (ACCEDE/TORNA INDIETRO)	PULSANTE SUPERIORE DESTRO (SCORRE VERSO L'ALTO)	PULSANTE INFERIORE SINISTRO (SCORRE VERSO IL BASSO)
--	---	---	---

La tabella seguente riporta la struttura del menu e le funzionalità associate a ciascun modo.

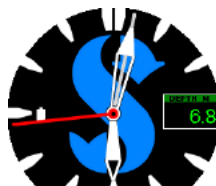
Impostazione O2 >	Bombola T1-T8 ↔ 02% ↔ ppO2max/MOD
Imp. immersioni >	Livello MB/FG ↔ Mod. immersione ↔ Sosta di sicurezza ↔ ppO2 max ↔ Tipo acqua ↘ ↙ Tempo reset Nitrox ↔ Tempo max. in super. ↔ Algoritmo deco ↔ Stop superficiale ↔ Impostazioni OTU ↘ ↙ Reset desaturazione ↔ Disattiva suoni ↔ Sidemount ↔ CCR ↔ POIS ↔ PMG
Imm. apnea >	Prof. massima ↔ Incr. profondità ↔ Interv. tempo imm. ↔ Interv. di superficie ↙ Limite freq. card. ↔ Velocità di risalita ↔ Densità dell'acqua ↔ Prof. tot. eser. ↔ Fattore int. superf.
Bussola digitale >	Usa bussola ↔ Disattivazione ↔ Declinazione
Imp. avvisi >	Prof. massima ↔ CNSD2 = 75% ↔ No-stop = 2min ↔ Inizio deco ↔ Tempo immersione ↘ ↙ Pressione bombola ↔ RBT = 3min ↔ Segnale sonda ↔ Inizio stop di livello o FG ↘ ↙ Stop MB o FG ignorato ↔ Livello MB ridotto o FG aumentato ↘ ↙ LO no stop = 2 min o 100/100 ND = 2 min ↔ Inizio deco a LO o Inizio 100/100 deco
Altre impostazioni >	Info dispositivo ↔ Monitoraggio gas ↔ Durata retroillumin. ↔ Intensità retroillumin. ↘ ↙ Ritar. display off ↔ Risveglio display ↔ Bip pulsanti ↔ Feedback ↔ Contatti bagnati ↘ ↙ Impostazioni di fabbr. ↔ Aggiorn. funzioni ↔ Aggiorn. software ↔ Abbina cardiofreq.
Personalizzazione >	Config. schermo ↔ Lingua ↔ Unità ↔ Carico di lavoro ↔ Mostra dati utente ↘ ↙ Info emergenza ↔ Colore display
Immagini >	Visualizzazione immagini
Pianificatore imm. >	Piano no stop ↔ Piano deco
Bluetooth >	Connetti
Logbook >	Immersioni ↔ Contapassi
Impost. Sport >	Impost. Nuoto ↔ Contapassi
Imp. orologio >	Sveglia ↔ Ora ↔ Fuso orario ↔ Fuso orario 2 ↔ Stile orol. ↔ Impost. Smartwatch
Sport >	Imm. apnea ↔ Nuoto ↔ Pedometro ↔ Attimetro ↔ Usa bussola
Cronometro >	Usa bussola

Si possono selezionare due configurazioni di schermata: Light o Classic

SCHERMATE LIGHT



SCHERMATE CLASSIC



CONTROLLO BATTERIA

- **GALILEO 3** è alimentato da una batteria ricaricabile agli ioni di litio.
- Controllare sempre la carica della batteria prima di ogni immersione.
- Se compare l'apposito avviso, ricaricare la batteria.

ATTENZIONE

Quando la batteria di **GALILEO 3** raggiunge il termine del suo ciclo di vita può essere sostituita solo presso un centro di assistenza autorizzato SCUBAPRO.

Non aprire GALILEO 3 né tentare di sostituire la batteria per conto proprio!

L'apertura dell'involucro di **GALILEO 3** ANNULLA LA GARANZIA.



ABBINAMENTO DELLA SONDA

- Montare il primo stadio dell'erogatore, munito di sonda Smart, su una bombola piena.
- Impostare **GALILEO 3** in modalità di abbinamento (Altre impostazioni > Monitoraggio gas > Abbinamento).
- Aprire il rubinetto della bombola e avvicinare **GALILEO 3** alla sonda.
- Al momento della pressurizzazione la sonda invierà a **GALILEO 3** una sequenza di abbinamento.
- Una volta ricevuti i dati trasmessi, **GALILEO 3** visualizza sul display un elenco di bombole denominate.
- Scorrere a Bombola T1. La bombola T1 è sempre quella principale con cui iniziare l'immersione. Salvare la selezione.
- La pressione attuale della bombola abbinata sarà visualizzata in BAR o PSI.



POSIZIONAMENTO E USO DEL CARDIOFREQUENZIMETRO

- Posizionare il cardiofrequenzimetro come mostrato sulla sinistra.
- Regolare la fascia in modo che sia comoda da indossare, ma abbastanza aderente da rimanere in posizione.
- Il cardiofrequenzimetro deve essere indossato direttamente sulla pelle.
- Inumidire gli elettrodi se la pelle è secca o quando ci si immerge con una muta stagna.

ATTIVAZIONE DELLA FUNZIONE DEL CARDIOFREQUENZIMETRO SU GALILEO 3

- Andare al menu Altre impostazioni > Abbinamento cardiofreq. e abbinare **GALILEO 3** al cardiofrequenzimetro
- Andare a Personalizzazione > Carico di lavoro e selezionare Cardiofreq.
- Impostare i propri limiti di Freq. max e Freq. base.
- Scorrere fino a Usa temp. pelle e selezionare ON

