

GUIDE D'INSTALLATION MEGA LIVE 2 ICE

533042-1_A



Merci !

Merci d'avoir choisi Humminbird, le chef de file dans le secteur des sondeurs des systèmes électroniques marins. Humminbird a bâti sa réputation en créant et en fabriquant des équipements marins de haute qualité et très fiables. Votre appareil Humminbird a été conçu pour pouvoir être utilisé sans problèmes, quelles que soient les conditions, même dans les milieux marins les plus hostiles. Dans l'éventualité peu probable où votre appareil Humminbird aurait besoin de réparations, nous offrons une politique de service exclusive. Pour plus de détails, voir le bon de garantie de votre système. Nous vous invitons à lire attentivement ce Manuel de l'utilisateur, afin de profiter pleinement de toutes les fonctions et applications de votre produit Humminbird.

Contactez le support technique Humminbird via notre centre d'aide à l'adresse <https://humminbird-help.johnsonoutdoors.com/hc/en-us>.

AVERTISSEMENTS

Cet appareil ne devrait en aucun cas être utilisé comme instrument de navigation afin de prévenir les collisions, l'échouage, les dommages au bateau ou les blessures aux passagers. Lorsque le bateau est en mouvement, la profondeur de l'eau peut varier trop rapidement pour vous laisser le temps de réagir. Avancez toujours très lentement si vous soupçonnez la présence de bas-fonds ou d'obstacles submergés.

La carte électronique de votre appareil Humminbird est une aide à la navigation, conçue pour faciliter l'utilisation des cartes marines officielles autorisées, et non pour remplacer celles-ci. Seuls les cartes marines et les avis officiels destinés aux marins contiennent toutes les informations réelles nécessaires pour une navigation sécuritaire, et la responsabilité incombe au capitaine de les utiliser avec prudence.

Humminbird réfute toute responsabilité en cas de perte de fichiers de données (points de cheminement, routes, itinéraires, groupes, enregistrements, etc.) pouvant être causée par des dommages directs et indirects au niveau du logiciel ou des composants physiques de l'appareil. N'oubliez pas de périodiquement réaliser des copies de sécurité des fichiers de votre tête de commande. Consultez le manuel d'utilisation de votre tête de commande pour plus de détails.

La réparation et le démontage de cet appareil électronique doivent être effectués uniquement par un personnel d'entretien autorisé. Toute modification du numéro de série ou réparation par un personnel non autorisé entraînera l'annulation de la garantie.

REMARQUES

Certaines fonctions traitées dans ce manuel demandent un achat à part. Tous les efforts ont été déployés pour identifier clairement ces fonctions. Lisez bien le guide afin de comprendre toutes les capacités de votre modèle.

Même si les illustrations de ce manuel ne représentent pas exactement votre appareil, celui-ci fonctionne de la même façon.

Pour acheter des accessoires pour votre tête de commande, visitez notre site Web à l'adresse **humminbird.johnsonoutdoors.com** ou contactez le support technique Humminbird via notre centre d'aide à l'adresse **<https://humminbird-help.johnsonoutdoors.com/hc/en-us>**.

Les procédures et les fonctionnalités décrites dans ce manuel sont susceptibles d'être modifiées à tout moment sans préavis. Ce manuel a été rédigé en anglais et a été traduit dans d'autres langues. Humminbird n'est pas responsable de la traduction inexacte ou des légères anomalies susceptibles d'être rencontrées dans les différents documents.

Les caractéristiques et spécifications peuvent être modifiées sans préavis.

Humminbird vérifie la portée en profondeur maximale spécifiée dans des conditions d'eau salée. Le rendement en profondeur peut toutefois varier en fonction de la façon dont le transducteur a été installé, du type d'eau, des couches thermiques ainsi que de la composition et de l'inclinaison du fond sous-marin.

Table des matières

Introduction	1
Compatibilité.....	1
Matériel.....	1
Mettre à jour le logiciel	2
Vérifier la version actuelle du logiciel.....	2
Mise à jour du logiciel du détecteur de poissons.....	2
Mise à jour du logiciel accessoire avec une carte SD.....	3
Mettre à jour le logiciel à partir de l'application One-Boat Network.....	4
Installer le transducteur MEGA Live 2 sur le poteau	5
1. Fixez le MEGA Live 2 au support de poteau.....	5
2. Fixez le support de poteau au poteau de glace.....	7
3. Acheminer les câbles et brancher l'alimentation.....	8
Mettre le détecteur de poissons en place	9
1. Vérifier les connexions.....	9
2. Configurez le transducteur MEGA Live 2 sur le détecteur de poissons.....	10
3. Effectuez une mise à l'essai MEGA Live 2 sur le détecteur de poissons.....	11
Extinction	15
Maintenance	16
Entretien du transducteur.....	16
Entretien de MEGA Live 2 Imaging.....	16
Dépannage	17
Le détecteur de poissons ne démarre pas.....	17
Détermination des causes d'interférence.....	17

Table des matières

Caractéristiques	18
-------------------------	-----------

Pour communiquer avec Humminbird	20
---	-----------

Introduction

Ce manuel vous expliquera toutes les étapes d'installation du transducteur MEGA Live 2 ICE :

- Installation du transducteur sur un poteau ICE
- Connexion au détecteur de poissons et à l'alimentation
- Essais d'installation
- Extinction de l'appareil

Compatibilité

Détecteurs de poissons : MEGA Live 2 ICE est compatible avec tous les détecteurs de poissons de la série XPLORE™ et peut être monté sur n'importe quel poteau à glace compatible.

Câbles : Votre transducteur MEGA Live 2 est livré avec les câbles nécessaires pour être connecté directement à votre détecteur de poissons Humminbird. Ceci inclut un câble d'alimentation MEGA Live et un câble Ethernet.

Accessoires : Les accessoires supplémentaires recommandés comprennent un transducteur Humminbird Ice. Pour obtenir la liste la plus récente des accessoires compatibles, visitez notre site Web à l'adresse **humminbird.johnsonoutdoors.com**.

Matériel

En plus du matériel inclus avec votre accessoire, vous aurez besoin des accessoires suivants :

- Tournevis à embouts multiples

Mettre à jour le logiciel

Votre modèle de tête de commande peut nécessiter une mise à jour logicielle pour fonctionner avec le transducteur MEGA Live 2 Imaging. Nous vous recommandons de lire attentivement la section suivante avant de lancer toute mise à jour logicielle.

REMARQUE

Il est important d'installer la dernière mise à jour logicielle sur votre tête de commande pour activer MEGA Live 2. Pour la dernière mise à jour logicielle, visitez notre site Web à humminbird.johnsonoutdoors.com.

Vérifier la version actuelle du logiciel

Il est utile de vérifier le numéro de version du logiciel actuellement installé sur la tête de commande et chaque accessoire.

1. Appuyez sur la touche HOME.
2. Sélectionnez Paramètres.
3. Sélectionnez Système > Information réseau.
4. La boîte de dialogue Info réseau affiche une section pour chaque périphérique connecté au réseau. Faites défiler jusqu'à chaque section pour remarquer le numéro de version du logiciel indiqué.

Mise à jour du logiciel du détecteur de poissons

Vous aurez besoin d'une carte SD ou microSD (selon le modèle de Humminbird).

MISE EN GARDE

Humminbird réfute toute responsabilité en cas de perte de fichiers de données (points de cheminement, routes, itinéraires, groupes, captures, enregistrements, etc.) pouvant être causée par des dommages directs et indirects liés au logiciel ou aux composants physiques de l'appareil.

1. Installez une carte SD ou microSD vierge dans la fente pour carte d'ordinateur.
2. Rendez-vous sur humminbird.johnsonoutdoors.com, et cliquez sur Assistance > Mises à jour logicielles.
3. Cliquez sur votre modèle de détecteur de poissons. Les mises à jour logicielles disponibles sont indiquées en tant que téléchargements sous chaque produit. Confirmez que le nom du fichier correspond au modèle de votre détecteur de poissons.

- Lisez les REMARQUES et les instructions, puis sélectionnez Télécharger.
 - Suivez les invites qui apparaissent à l'écran pour sauvegarder le fichier logiciel sur la carte SD ou microSD.
4. Mettez votre détecteur de poissons Humminbird sous tension. Démarrez le mode **Normal** ou **Simulateur**.
 5. Installez la carte microSD ou SD avec le fichier logiciel mis à jour dans la fente SD de votre détecteur de poisson.
 6. Suivez les instructions à l'écran pour mettre à jour le logiciel de détecteurs de poissons.
Le logiciel peut être installé ultérieurement à l'aide de l'outil de mise à jour du logiciel.
 7. Lorsque la mise à jour du logiciel est terminée, retirez la carte microSD ou SD de la fente pour carte de contrôle.

Mise à jour du logiciel accessoire avec une carte SD

Vous aurez besoin d'une carte SD ou microSD (selon le modèle de tête de commande).

1. Installez une carte SD ou microSD vierge dans la fente pour carte d'ordinateur.
2. Rendez-vous sur **humminbird.johnsonoutdoors.com** et cliquez sur Assistance > Mises à jour logicielles.
3. Faites défiler jusqu'à Accessoires et cartographie. Les mises à jour logicielles disponibles sont répertoriés comme téléchargements sous chaque produit accessoire. Confirmez votre tête de commande le modèle est répertorié dans la description du logiciel.
 - Lisez les remarques et les instructions, puis sélectionnez Télécharger.
 - Suivez les invites qui apparaissent à l'écran pour sauvegarder le fichier logiciel sur la carte SD ou microSD.
4. Mise en marche la tête de commande. Sélectionnez Démarrer en mode **normal**.
5. Installez la carte microSD ou SD avec le fichier logiciel mis à jour dans la fente SD de votre tête de commande.
6. Sélectionnez Outils > Mises à jour du logiciel. Dans la liste Accessoires, faites défiler jusqu'à MEGA Live 2. Confirmer que la version de logiciel la plus récente est sélectionnée dans la liste et sélectionner Installer maintenant.
7. Lorsque la mise à jour du logiciel est terminée, retirez la carte microSD ou SD de la fente pour carte de contrôle.

Mettre à jour le logiciel à partir de l'application One-Boat Network

REMARQUES

Votre détecteur de poissons doit déjà exécuter la version 4.130 ou ultérieure du logiciel pour prendre en charge cette fonction.

Vous devez d'abord télécharger l'application One-Boat Network et jumeler vos produits compatibles Minn Kota et Humminbird.

1. Ouvrez l'application One-Boat Network sur votre appareil mobile.
2. Appuyez sur Réseau + Mises à jour.
3. Appuyez sur Télécharger la mise à jour à côté de l'appareil Humminbird que vous souhaitez mettre à jour. La progression du téléchargement est affichée à l'écran.
Vous pouvez également appuyer sur l'icône Plus d'options (...) à côté du dispositif que vous souhaitez mettre à jour, puis appuyez sur Télécharger la mise à jour. Utilisez ce menu pour mettre en pause ou annuler le téléchargement (Apple iOS seulement).
4. Appuyez sur Transférer le logiciel à côté de l'appareil sélectionné une fois le téléchargement terminé.
Vous pouvez également appuyer à nouveau sur l'icône Plus d'options (...), puis sur Transférer le logiciel ou Supprimer le logiciel.
5. Confirmez le temps de transfert estimé.
6. Appuyez sur le bouton radial pour sélectionner l'endroit où télécharger la mise à jour du logiciel (stockage interne, carte SD 1 ou emplacement SD 2).

Installer le support MEGA Live 2 ICE sur le poteau

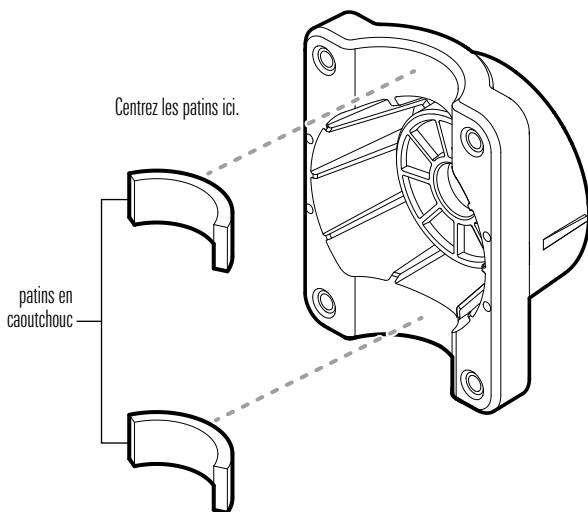
La trousse MEGA Live ICE Imaging offre une possibilité de fixation permettant d'utiliser votre transducteur MEGA Live 2 sur le poteau ICE de votre choix. Si votre poteau ICE est livré avec un support MEGA Live 2, suivez les instructions du manuel d'installation qui accompagne le poteau ICE. Si votre poteau ICE ne comprend pas de support MEGA Live 2, utilisez le support, le matériel et les instructions inclus dans ce manuel pour fixer le support MEGA Live 2 ICE à votre poteau. Il est important de lire les directives dans leur intégralité et de comprendre les directives de montage avant de commencer l'installation.

1. Fixez le MEGA Live 2 au support de poteau

Utilisez les instructions suivantes pour fixer le MEGA Live 2 au support de poteau.

1. Fixez les petits tampons en caoutchouc fournis à l'intérieur du support de poteau comme indiqué dans l'illustration ***Placement des tampons en caoutchouc du support de poteau***. Retirez le film protecteur des patins et appuyez fermement sur les côtés adhésifs pour les fixer au support de l'arbre.

Placement du tampon en caoutchouc pour montage sur poteau

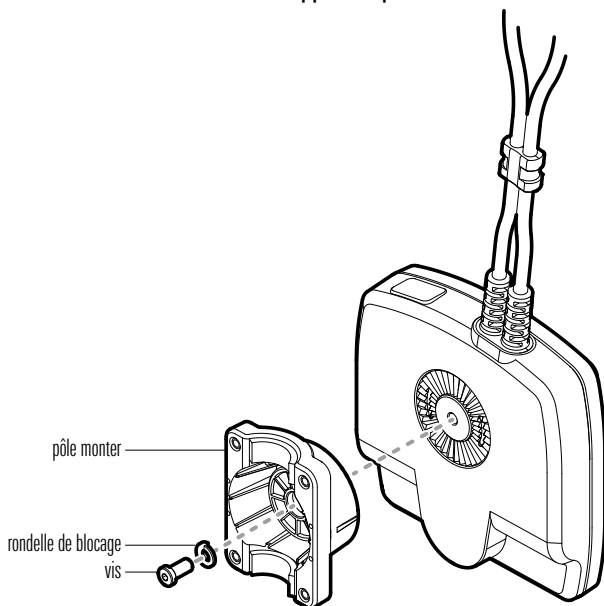


2. Alignez les cliquets sur le support de poteau et le transducteur MEGA Live 2 pour les connecter.
3. Fixez le support d'arbre au MEGA Live 2 avec l'une des rondelles frein fournies et des vis 1/4-28, à l'aide de l'embout hexagonal fourni. Serrez la vis à la main jusqu'à ce que la rondelle frein soit complètement comprimée, puis serrez d'1/4 de tour supplémentaire. Voir l'illustration **Fixation du support de poteau**. **Serrer à la main uniquement !**

MISE EN GARDE

La vis et la rondelle de blocage DOIVENT être complètement serrées. Le non-respect de cette consigne peut entraîner le détachement du transducteur du support de poteau dans l'eau.

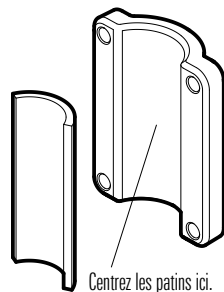
Fixation du support de poteau



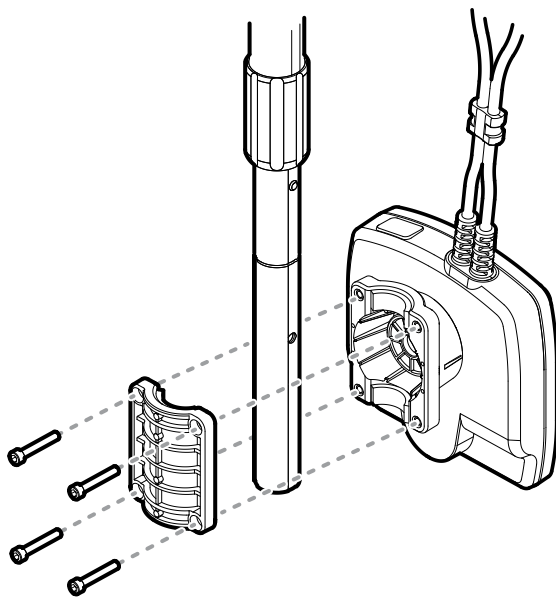
2. Fixez le support de poteau au poteau de glace

1. Fixez le grand tampon en caoutchouc inclus à l'intérieur de la pince de poteau comme indiqué dans l'illustration **Placement du tampon en caoutchouc de la pince de poteau**. Retirez le support du tampon et appuyez fermement le côté adhésif contre la pince.
2. Alignez le support de poteau et la pince de poteau autour de la base du poteau à glace.
3. Fixez la pince de poteau au support de poteau en installant les (4) vis n° 10-32 dans les trous filetés de la pince à l'aide de la clé Allen 5/32" fournie. Serrez les vis à la main uniformément. L'espace entre les pinces doit être égal des deux côtés avant de serrer les vis pour fixer le poteau. Voir l'illustration **Fixation du support de poteau au poteau de glace**.

Serre-poteau placement du patin en caoutchouc



Fixation du support de poteau au poteau de glace



3. Acheminer les câbles et brancher l'alimentation

MISE EN GARDE

Ne PAS monter les câbles dans un endroit où les connecteurs pourraient être submergés. Si les câbles sont installés dans une zone où des éclaboussures sont possibles, il est préférable d'appliquer de la graisse diélectrique sur l'intérieur des connecteurs pour éviter la corrosion. Il est possible d'acheter la graisse diélectrique séparément dans une quincaillerie ou un magasin d'équipement automobile.

REMARQUE

Les câbles doivent être acheminés selon un système de routage établi sur la navette. Inspectez soigneusement le trajet choisi pour vous assurer qu'il n'y a pas d'arêtes vives, d'obstacles ou d'obstructions susceptibles d'endommager les câbles.

1. **Ethernet** : Insérez le câble Ethernet dans le port Ethernet du détecteur de poissons. Serrez l'écrou à la main.
2. Connectez l'autre extrémité du câble Ethernet au connecteur correspondant sur MEGA Live 2 et serrez l'écrou à la main.
3. **Alimentation** : Acheminez le câble d'alimentation à la batterie.

MISE EN GARDE

La sonde MEGA Live 2 DOIT être connectée à une alimentation 12 V CC. Humminbird recommande une batterie lithium NMC 14,8 V d'une capacité de 15 Ah ou plus.

4. Connectez les cosses rouges et noires du câble d'alimentation aux cosses rouges et noires du faisceau d'alimentation intégré de l'Ice Shuttle. En fonction de votre navette à glace spécifique, le faisceau d'alimentation inclus dans la navette peut nécessiter des modifications pour brancher les câbles fournis par Humminbird. Suivez les instructions de câblage fournies avec votre Ice Shuttle pour connecter la batterie.
5. Connectez l'autre extrémité du câble d'alimentation au connecteur correspondant sur MEGA Live 2 et serrez l'écrou de la vis à la main.

Mettre le détecteur de poissons en place





Suivez les directives suivantes pour mettre en marche le détecteur de poissons et pour confirmer que le transducteur MEGA Live 2 sont détectés par l'appareil.

MISE EN GARDE

Assurez-vous d'effectuer tous les branchements d'installation avant de mettre la tête de commande sous tension. Il faudra peut-être jusqu'à une minute à la tête de commande pour détecter le transducteur MEGA Live 2 Imaging et l'équipement qui y est rattaché.

1. Vérifier les connexions

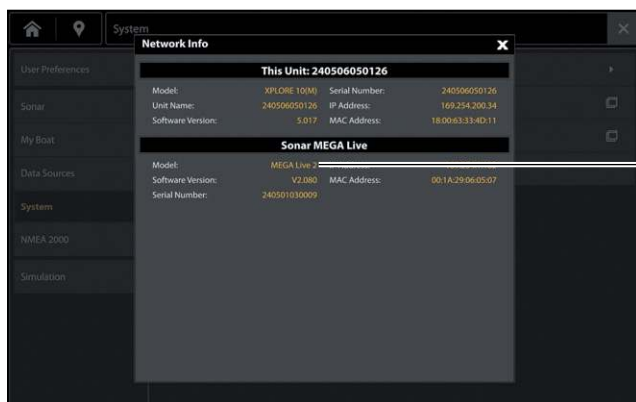
1. Mettez la source d'alimentation en marche à partir du commutateur principal.
2. Sur la tête de commande, appuyez sur la touche MISE EN MARCHÉ.
3. Sélectionnez le mode normal.
4. À l'écran d'accueil, vérifiez la barre d'état dans le coin supérieur droit de l'écran pour confirmer l'état du capteur pour le transducteur MEGA Live 2 et que le récepteur/capteur de cap GPS est connecté.

MEGA Live 2 Icône de statut	Description de l'icône
	Connecté/Dans l'eau/Ping : Le MEGA Live 2 est connecté, dans l'eau, et ping.
	Connecté/Dans l'eau/No Ping : Le MEGA Live 2 est connecté et dans l'eau, mais ce n'est pas un ping.
	Connecté/Hors de l'eau : Le MEGA Live 2 est connecté, mais l'indicateur humide est hors de l'eau.
	Connexion perdue : La connexion au MEGA Live 2 a été perdue.

REMARQUE

Pour d'autres données d'état du système, sélectionnez Accueil > Réglages > Système > Information réseau.

Transducteur d'imagerie MEGA Live 2 connecté

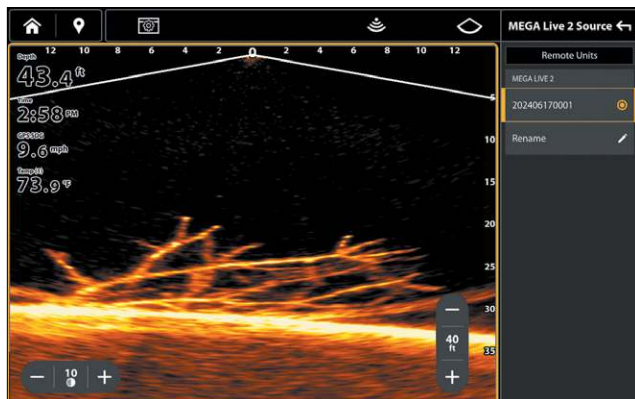


MEGA Live 2
répertorié

2. Configurez le transducteur MEGA Live 2 sur le détecteur de poissons

Votre détecteur de poissons XPLOR 10(M) détectera et se liera automatiquement au transducteur MEGA Live 2. Pour voir les sources sonar sélectionnées, ouvrez les réglages, puis sélectionnez Réglages > MEGA Live 2 Source.

Examen des sources du sonar




3. Effectuez une mise à l'essai MEGA Live 2 sur le détecteur de poissons

Il est important de confirmer que le transducteur MEGA Live 2 Imaging affiche les récurrences à l'écran.

1. À l'écran d'accueil, appuyez sur l'icône Affichage dans la barre de menus.

REMARQUE

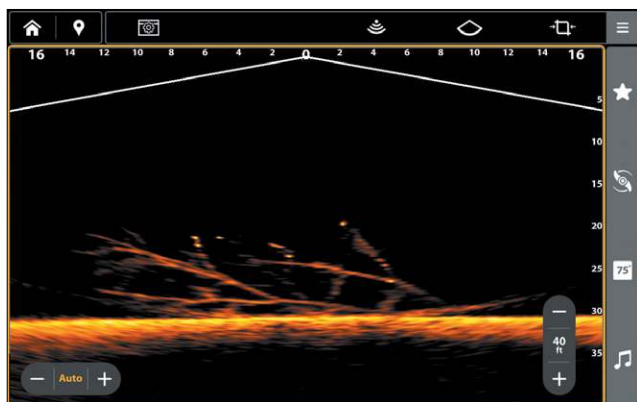
Une fois que le MEGA Live 2 a été détecté pour la première fois, la vue MEGA Live 2 s'affichera sur l'écran d'accueil.

2. Appuyez sur MEGA Live 2 et sélectionnez votre affichage MEGA Live 2 favori.
3. Les retours sonar du balayage à MEGA Live 2 commenceront à s'afficher sur la vue à MEGA Live 2. Réviser l'affichage concernant les renseignements suivants, et référez-vous à l'illustration *Réviser la Affichage MEGA Live 2*.
 - **Fond** : Assurez-vous que le fond est visible à l'écran.
 - **Faisceaux obstrués** : si les faisceaux heurtent une surface dure, un blanc vif apparaîtra sur l'écran. Si les faisceaux sont bloqués par un objet, quelconque, déplacez les objets ou ajustez la hauteur de la nacelle (voir la section d'installation pour plus d'informations). Vous pouvez également ajuster la portée MEGA Live 2 dans le menu X-Press pour afficher plus ou moins de détails.
4. **Arrêter l'émission d'impulsions** : Lorsque vous avez terminé l'examen du fonctionnement, appuyez sur l'icône Impulsion  dans la barre supérieure du MEGA Live 2.

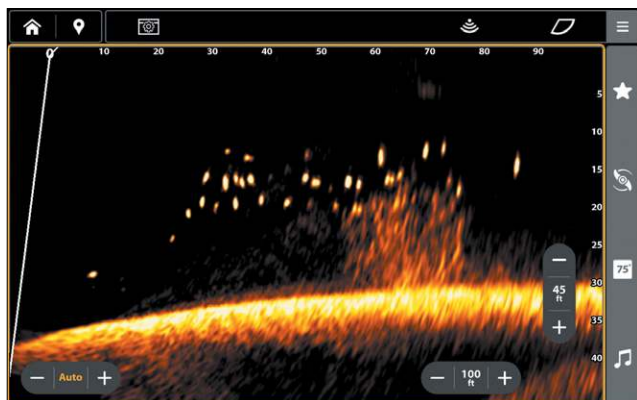
Ping sur : 

Arrêter le ping : 

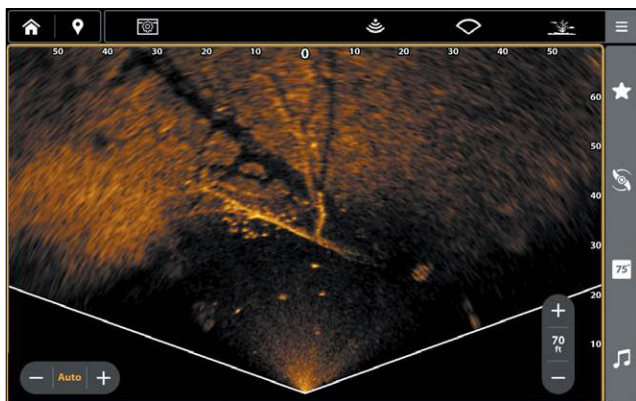
Réviser la Affichage MEGA Live 2



(Affichage Vers le bas)



(Affichage Vers l'avant)



(Mode paysage)

REMARQUE

Tous les mâts de transducteur ne permettent pas l'utilisation du mode paysage. Un support d'accessoires pour eaux libres est disponible si le mode paysage est souhaité, mais il peut nécessiter un trou plus grand dans la glace.

Modifier le mode MEGA Live

Votre boîtier de commande sélectionnera automatiquement le mode le mieux adapté à votre installation. Utilisez les instructions suivantes pour modifier manuellement le mode MEGA Live à Bas, Avant ou Paysage.

1. Sur un affichage MEGA Live 2, appuyez sur l'icône Mode MEGA Live dans la barre supérieure.
2. Appuyez sur Auto ou utilisez le pavé du curseur et la touche Entrée pour désactiver la fonction Auto.
3. Appuyez sur un mode MEGA Live ou utilisez le pavé du curseur et la touche Entrée pour effectuer la sélection.

Mode descendant : 

Mode avant : 

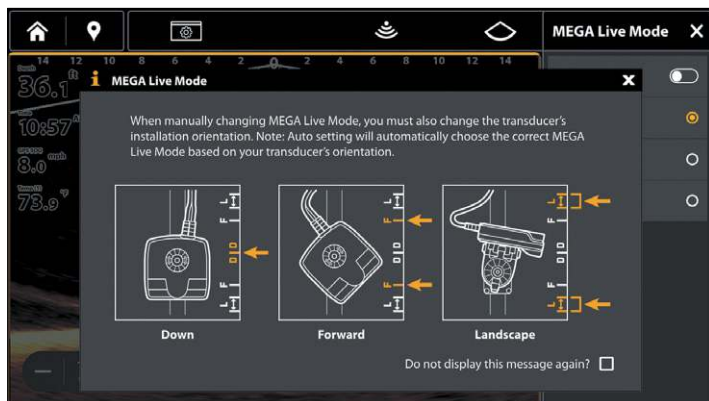
Mode paysage : 

OU

Appuyez sur la touche OBN 3 pour basculer entre le mode avant et le mode bas.

Lorsque vous modifiez manuellement le mode MEGA Live, une boîte de message s'affiche pour vous rappeler de modifier également l'orientation d'installation du transducteur.

Modifier le mode MEGA Live



Extinction

Éteindre le détecteur de poissons

1. Pendant le fonctionnement, appuyez sur la touche POWER et sélectionnez Éteindre.



MISE EN GARDE

Éteindre le détecteur de poissons n'éteindra PAS le transducteur MEGA Live 2.

2. Coupez l'alimentation au niveau de l'interrupteur de votre navette à glace ou débranchez l'alimentation de la batterie.

Voyagez avec le transducteur MEGA Live 2 installé

Le transducteur MEGA Live 2 ne doit heurter aucun objet. Ceci est essentiel pendant le transport.

Maintenance

Votre sondeur Humminbird est conçu pour fournir des années de fonctionnement sans problème avec très peu d'entretien. Utilisez les procédures suivantes pour vous assurer que Humminbird continue à offrir des performances optimales.

Entretien du transducteur

Tenez compte des informations suivantes pour garantir le bon fonctionnement du transducteur.

- Si le bateau demeure à l'eau pendant de longues périodes, les salissures peuvent réduire l'efficacité du transducteur. Nettoyez régulièrement la face du transducteur avec un linge humecté d'eau douce.
- Si le bateau reste hors de l'eau pendant une période prolongée, il faudra peut-être un certain temps pour mouiller le transducteur une fois ce dernier remis à l'eau. De petites bulles d'air peuvent remonter à la surface du transducteur et gêner son fonctionnement. Ces bulles se dissipent avec le temps mais, si vous le désirez, vous pouvez essuyer la surface du transducteur avec vos doigts une fois celui-ci dans l'eau.

Entretien de MEGA Live 2 Imaging

Suivez les consignes suivantes pour entretenir l'installation du transducteur MEGA Live 2 Imaging.

- Vérifier la stabilité du support sur le support du propulseur électrique après la première utilisation et régulièrement par après, afin d'assurer la stabilité de l'installation et du verrou.
- S'il est prévu d'entreposer l'embarcation pendant une période prolongée, retirer l'arbre du système MEGA Live 2 Imaging du support et le ranger à une température entre -40 °C et 70 °C (-40 °F et 158 °F) degrés, dans des conditions sèches.

Dépannage

Avant de contacter le support technique Humminbird, veuillez lire la section suivante. Prendre le temps de consulter ces instructions de dépannage peut vous permettre de résoudre vous-même un problème de performances et ainsi éviter de renvoyer votre appareil en réparation.

Le détecteur de poissons ne démarre pas

Si vous ne parvenez pas à faire démarrer le détecteur de poissons, consultez la notice d'installation fournie avec l'appareil pour obtenir des détails précis, en vous assurant que :

- le câble d'alimentation est bien branché à la tête de commande du détecteur de poissons,
- le câble d'alimentation est correctement câblé, avec le rouge à la borne positive de la batterie et le noir à la borne négative,
- la tension de la batterie au connecteur du câble d'alimentation est d'au moins 12 V.
- vérifier les fusibles en ligne sur les deux câbles d'alimentation (tête de commande 5A, 2A MEGA Live 2).

Corrigez les problèmes connus, éliminez également la corrosion des bornes et des fils de la batterie, ou remplacez la batterie si nécessaire.

Détermination des causes d'interférence

Le bruit électrique affecte généralement l'affichage, avec des stries ou des motifs répétitifs. Une ou plusieurs des sources suivantes peuvent être à l'origine de bruit ou d'interférences :

Source possible d'interférence	Isolation
Autres appareils électroniques	Fermez tous les dispositifs électriques environnants pour voir si cela résout le problème, puis allumez-les de nouveau, un après l'autre, pour voir si le problème survient de nouveau.
Autres appareils sonar	Fermez tous les dispositifs sonar environnants pour voir si cela résout le problème, puis allumez-les de nouveau, un après l'autre, pour voir si le problème survient de nouveau.

Caractéristiques

Fréquence de fonctionnement.....	1.05 CHIRP MHz
Source d'alimentation	10 to 20 VDC
Appel de courant 1.15 A maximum
Température de fonctionnement	32°F to 158°F (0°C to 70°C)
Température de rangement.....	-31°F to 185°F (-35°C to 85°C)

REMARQUES

Humminbird vérifie la portée en profondeur maximale spécifiée dans des conditions d'eau salée. Le rendement en profondeur peut toutefois varier en fonction de la façon dont le transducteur a été installé, du type d'eau, des couches thermiques ainsi que de la composition et de l'inclinaison du fond sous-marin.

Les caractéristiques et spécifications peuvent être modifiées sans préavis.

DIRECTIVE ROHS : Les produits conçus pour servir d'installation fixe ou faire partie d'un système dans un bateau peuvent être considérés comme hors du champ d'application de la Directive 2002/95/CE du Parlement européen et du Conseil du 27 janvier 2003 relative à la limitation de l'utilisation de certaines substances dangereuses dans les équipements électriques et électroniques.

DÉCLARATION DE CONFORMITÉ AVEC L'ENVIRONNEMENT : Johnson Outdoors Marine Electronics, Inc. entend agir en de façon responsable, et respecter la réglementation environnementales connues et applicables et la politique de bon voisinage des communautés où elle fabrique et vend ses produits.

DIRECTIVE DEEE : La directive EU 2002/96/CE sur les « déchets d'équipements électriques et électroniques (DEEE) » concerne la plupart des distributeurs, vendeurs et fabricants d'équipements électroniques grand public dans l'Union européenne. La directive DEEE requiert que le producteur d'équipements électroniques grand public prenne en charge la gestion des déchets de leurs produits et mettent en oeuvre leur élimination en respectant l'environnement, pendant le cycle de vie du produit.

Il est possible que la conformité à la directive DEEE ne soit pas requise sur le site pour les équipements électriques et électroniques (EEE), ou pour les équipements EEE conçus et destinés à des installations temporaires ou fixes sur les véhicules de transport tels que les automobiles, les aéronefs ou les bateaux. Dans certains pays membres de l'Union européenne, ces véhicules n'entrent pas dans le domaine d'application de la directive, et les EEE pour ces applications peuvent être considérés exclus de la conformité à la directive WEEE.



Ce symbole (poubelle DEEE) figurant sur le produit indique qu'il ne doit pas être mis au rebut avec les autres déchets ménagers. Il doit être éliminé et recueilli pour le recyclage et la récupération des équipements EEE à mettre au rebut. Johnson Outdoors Marine Electronics, Inc. marque tous les produits EEE conformément à la directive DEEE. Notre but est de respecter les directives sur la collecte, le traitement,

la récupération et la mise au rebut de ces produits en respectant l'environnement ; ces exigences varient toutefois d'un état membre à l'autre de l'Union européenne. Pour obtenir d'autres renseignements sur les sites d'élimination des déchets d'équipements en vue de leur recyclage et de leur récupération et/ou sur les exigences des états membres de l'Union européenne, renseignez-vous auprès du distributeur ou du lieu d'achat de votre produit.

Pour communiquer avec Humminbird

Contactez le support technique Humminbird via notre centre d'aide à l'adresse <https://humminbird-help.johnsonoutdoors.com/hc/en-us> ou par écrit à l'adresse ci-dessous :

Humminbird Service Department
678 Humminbird Lane
Eufaula AL 36027 USA

Social Media Resources:



Facebook.com/HumminbirdElectronics



X.com (@humminbirdfish)



Instagram.com/humminbirdfishing



YouTube.com/humminbirdtv

