



SCUBAPRO

GALILEO 3

GUIDE AIDE-MÉMOIRE



BOUTONS :

Pression : l'action d'appuyer sur l'un des boutons et de le relâcher.

Pression longue : L'action d'appuyer sur un bouton et de le maintenir pendant 1 seconde.

ACTIVATION INITIALE : le GALILEO 3 est livré en mode hibernation, avec l'affichage désactivé. Vous devez raccorder le GALILEO 3 au chargeur pour l'activer lors de la première plongée.

ACCÈS AU MENU PRINCIPAL : appuyez trois fois sur le bouton en haut à droite, puis appuyez sur le bouton en bas à gauche.

Fonctionnement des boutons en SURFACE

BOUTONS	BOUTON EN HAUT À GAUCHE	BOUTON EN BAS À GAUCHE	BOUTON EN HAUT À DROITE	BOUTON EN BAS À DROITE
Pression	Assombrit/augmente le rétroéclairage	Accède au menu Confirme un réglage Accède aux réglages de plongée actuels (depuis l'écran montre)	Ajoute des valeurs numériques Alterne avec le menu précédent Raccourci vers le menu Sport (depuis l'écran montre)	Soustrait des valeurs numériques Alterne avec le menu suivant Raccourci vers le chronomètre (depuis l'écran montre)
Pression longue	Raccourci vers le Carnet (depuis l'écran des réglages de plongée actuels)	Retour au menu précédent Annulation réglage	Lance le mode nage (depuis l'écran des réglages de plongée actuels)	Raccourci vers le tableau Résumé gaz (depuis l'écran des réglages de plongée actuels)

Fonctions des boutons pendant la PLONGÉE

Pression	Assombrit/augmente le rétroéclairage	SCUBA : réinitialise le compte à rebours de sécurité/Pose des signets PROFONDIMÈTRE : réinitialise le chronomètre	SCUBA : fait défiler les informations de plongée PROFONDIMÈTRE : réinitialise la profondeur moyenne	SCUBA : fait défiler les informations de plongée
Pression longue	Lance la boussole	Changement de gaz manuel (Mode PMG activé)	Affiche le profil de plongée Accède au tableau résumé des gaz (Mode PMG activé)	Affiche le profil de plongée Accède au tableau résumé des gaz (Mode PMG activé)

Navigation dans le menu avec les quatre boutons-poussoirs

BOUTON EN HAUT À GAUCHE (ASSOMBRIR/ÉCLAIRER)	BOUTON EN BAS À GAUCHE (ENTRÉE/RETOUR)	BOUTON EN HAUT À DROITE (DÉFILEMENT HAUT)	BOUTON EN BAS À GAUCHE (DÉFILEMENT BAS)
--	--	---	---

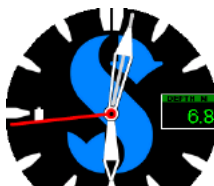
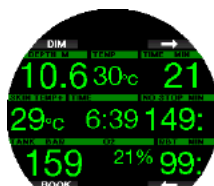
Le tableau ci-dessous montre la structure du menu et les fonctionnalités associées à chaque mode.

Réglages O ₂	Blocs T1-T8 ↔ 0,2% ↔ ppO ₂ max/MOD
Réglages plongée	MB/niveau FG ↔ Mode plongée ↔ Palier de sécurité ↔ ppO ₂ max ↔ Type d'eau ↵ RAZ Nitrox ↔ Temps max. en surf. ↔ Algo. deco ↔ Paliers superficiels ↔ Réglages OTU ↵ Remise à 0 désat. ↔ Désactivation sons ↔ Sidemount ↔ CCR ↔ PDIS ↔ PMG
Plongée en apnée	Profondeur max ↔ Incrément profondeur ↔ Interval. tps plongée ↔ Intervalle de surface FC basse ↔ Vitesse remontée ↔ Densité de l'eau ↔ Prof. totale ex. ↔ Facteur int. surface
Compas numérique	Utiliser compas ↔ Désactivation ↔ Déclinaison
Réglage des avertissements	Profondeur max ↔ CNS O ₂ =75% ↔ Sans palier=2 min ↔ Début deco ↔ Temps plongée ↵ Pression bloc ↔ RBT=3 min ↔ Signal de pression ↔ Début paliers MB ou FG ↵ Palier MB ou FG ignoré ↔ Niveau MB réduit ou FG augmenté ↵ LO no stop=2 min ou 100/100 ND = 2 min ↔ Début deco à LO ou Début 100/100 deco
Autres réglages	Info appareil ↔ Gestion des gaz ↔ Durée rétroéclairage ↔ Int. rétroéclairage ↵ Délai extinction ↔ Rév. l'affichage ↔ Bips boutons ↔ Réaction ↔ Contacts humides ↵ Paramètres usine ↔ M.A.J. fonctionnalités ↔ M.A.J. logiciel ↔ Appairer cardiof.
Personnalisation	Format écran ↔ Langue ↔ Unités de mesure ↔ Effort ↔ Infos propriétaire ↵ Infos urgence ↔ Couleur d'affichage
Images	Visualiser images
Planificateur	Plan sans palier ↔ Planification deco
Bluetooth	Connecter
Carnet	Plongées ↔ Compt. pas
Réglages sport	Réglages nage ↔ Compt. pas
Réglages horloge	Réveil ↔ Heure ↔ Fuseau horaire ↔ Fuseau horaire 2 ↔ Style montre ↔ Rég. smartwatch
Sport	Plongée en apnée ↔ Nage ↔ Pédomètre ↔ Altimètre ↔ Utiliser compas
Chronomètre	Utiliser chronomètre

ÉCRANS LIGHT



ÉCRANS CLASSIC



VÉRIFIEZ VOTRE BATTERIE

- Votre **GALILEO 3** est alimenté par une batterie rechargeable Li-ion.
- Vérifiez la capacité de la batterie avant chaque plongée.
- Si l'avertissement de la batterie est affiché, chargez celle-ci.

AVERTISSEMENT

Lorsque la batterie de votre **GALILEO 3** atteint la fin de sa vie, elle ne peut être remplacée que par un service de révision agréé SCUBAPRO.

N'ouvrez pas votre GALILEO 3 pour essayer de changer la batterie vous-même !

Une ouverture du boîtier de votre **GALILEO 3** ANNULERAIT VOTRE GARANTIE.



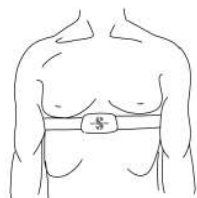
APPAIRAGE DE VOTRE ÉMETTEUR

- Montez le premier étage du détendeur avec l'émetteur Smart sur une bouteille pleine.
- Mettez votre **GALILEO 3** en mode appairage (Autres réglages > Gestion des gaz > Appairage).
- Ouvrez le robinet de la bouteille puis placez le **GALILEO 3** près de l'émetteur.
- Lors de la mise en pression, l'émetteur Smart envoie une séquence d'appairage au **GALILEO 3**.
- Lorsque le **GALILEO 3** reçoit cette information, l'affichage change pour montrer une liste de blocs.
- Faites défiler jusqu'à Bloc T1. Le bloc T1 est toujours la bouteille principale avec laquelle vous commencez votre plongée. Enregistrez votre choix.
- La pression actuelle du bloc appairé sera affichée en BAR ou en PSI.



COMMENT POSITIONNER ET UTILISER LE CARDIO-FRÉQUENCEMÈTRE

- Positionnez votre cardio-fréquencemètre comme indiqué sur la gauche.
- Réglez la sangle de manière à ce qu'elle soit confortable, mais suffisamment serrée pour rester en place.
- Le cardio-fréquencemètre doit être porté directement sur la peau nue.
- Humidifiez les électrodes si votre peau est sèche ou si vous utilisez une combinaison étanche.



COMMENT ACTIVER LA FONCTION CARDIO-FRÉQUENCEMÈTRE DE VOTRE GALILEO 3

- Allez au menu Autres réglages > Appairer cardiofr. et appairez votre **GALILEO 3** avec le cardio-fréquencemètre.
- Allez à Personnalisation > Effort et choisissez Cardio-freq.
- Indiquez les limites de votre fréquence cardiaque maximale et de base.
- Faites défiler jusqu'à Temp. cutanée et choisissez ON.